

Erref. kodea: LAF-222-204

Izenburua: Pierre Lhanderen

onomastikaren inguruko ikerketa

L. e. izenak 923

Docum.
Dictionnaire
II

Notes du P. Gaudet
sur son dict. basque

Exercices



MOGADOR

AUX GALERIES LAFAYETTE
PARIS

ST B S
POUR EPUISE POSTE
A. TISSERAND
PARIS
Rue de la Harpe

Coponymes

SOCIÉTÉ CHARLES BORDES

PROGRAMME



Audition du Vendredi 8 Mai

MCMXXV



PREMIÈRE PARTIE

I. — Ouverture, Récitatif et Air de
Ténor du MESSIE, HÆNDEL.

II. — JÉSUS AGÉ DE DOUZE ANS
AU TEMPLE, H. SCHÜTZ.

Scène biblique pour Soli, Chœurs
Violons et basse continue

III. — Benedictus de la MESSE EN MI
b, SCHUBERT.

Quatre voix mixtes (Soli et Chœurs)
et Orchestre

IV. — Chœur final de la PASSION
SELON SAINT JEAN, J.-S. BACH.

Chœur et Orchestre

formes de sanction les plus opportunes pourrait consister aussi dans le retrait des patentes aux récidivistes.

*
*
*

Les prescriptions législatives et réglementaires enjointes pour la concession, ou non, du permis (nulla osta) de la représentation des films cinématographiques sont, en général, dignes d'éloge. Je n'en connais pas de plus catégoriques et de plus sévères que celles de l'Etat de Pennsylvanie et du Brunswick.

Les préceptes du dernier règlement italien (22 avril 1920), corroborés par de fréquents ordres de service, expression des principes de rigueur déjà recommandés dans les circulaires ministérielles des 15 mars 1907, 31 mars 1908, 25 août 1910, et autres encore et surtout celle (Giolitti) du 20 février 1913, sont satisfaisantes bien que synthétiques. Cependant, comme elles ne forment pas de règles fixes et ne peuvent avoir un caractère prohibitif mais seulement indicatif, il faudrait, autant que possible, arrêter les principes auxquels les réviseurs des scénarios et des films cinématographiques doivent s'inspirer. Il faut qu'en premier lieu ils consultent leur conscience et ne s'écartent jamais de ses dictamens. Les mères et les pères de famille, les représentants des associations philanthropiques, les magistrats, doivent en outre, qu'ils ne l'oublient pas, remplir la tâche subjective, spécifique, sacrée, pour laquelle ils ont été appelés à cette noble fonction tutélaire.

Dans l'application des jugements qui seront rendus avec une conscience austère et des sentiments élevés, les censeurs doivent même se proposer de combler les lacunes qui ne peuvent manquer dans la loi et pourvoir aux intérêts toujours nouveaux et renaissants du bien public, en se servant pour cela de la liberté qu'intentionnellement on leur a accordée. Le cinéma, il faut le répéter, ne doit pas être un simple moyen d'amusement, mais il faut qu'il devienne toujours plus un instrument d'éducation éthico-sociale et de culture.

Une source d'impressions suggestives délétères de la toile cinématographique pour le peuple et surtout pour la partie la plus portée à l'émotion, savoir les femmes et les mineurs, est due au spectacle tout à fait artificiel qui dans presque toutes les scènes représente le délit et le vice comme entourés d'une auréole brillante. Personne ne pourra jamais assez dire combien toutes ces persistantes fantasmagories bouleversent l'esprit de celui qui regarde, excitent ses désirs, troublent et empoisonnent les spectateurs les plus jeunes et les plus impressionnables. On devrait toujours frapper inexorablement d'ostracisme toutes les conceptions artificielles, tous les faux mirages, toutes les représentations séduisantes, toutes les suggestions dangereuses non seulement du mal, mais aussi des intrigues et des lignes qui s'éloignent par trop de l'ambiance dans laquelle se déroule la vie normale du peuple et de l'enfant.

Et puisque les plus grandes sollicitudes éducatives doivent surtout et avant tout s'adresser à l'enfance, qui a le plus grand besoin de conseils, d'assistance, de tutelle, et que c'est pour elle que l'Etat a le devoir et l'intérêt d'intervenir lorsque l'action des parents fait défaut ou qu'elle se montre insuffisante, on ne doit pas désapprouver, mais, bien au contraire, il est à désirer que l'action de la censure se fixe dans l'idée prévalente, persévérante et ardente de la protection des mineurs. En prenant des mesures pour eux, on en prendra implicitement pour tout le monde, tandis qu'en satisfaisant les préférences et les goûts des adultes on ferait du tort aux adolescents.

Et enfin, si même on n'avait pas les raisons spéciales qu'on vient de voir pour amener les censeurs à un jugement des plus rigoureux dans leur manière d'agir, il y aurait aussi un principe de justice et de charité sociale qui devrait par dessus tout inspirer l'œuvre de la censure, un principe de droit naturel qui tient de l'axiome, à savoir: *primo, non nocere.*

Je pense qu'il faut abandonner l'idée de la distinction entre les spectacles pour adultes et les spectacles pour

Topogr

Relier le nom de villages
dans Colas (Labourd, B.N., Soule)

I

Quand le croyant recherche à travers l'histoire
 de Sainte Jeanne d'Arc ce qui ^{imprime} ~~se passe~~ vraiment à ses
 actes ~~gestes~~ la marque de son divin il s'arrête morose au récit
 de l'Apparition de sa vision du grand Chevalier qui a
 ce contraste prodigieux qui offre ^{obscurité} ~~la fragilité~~ de l'hum-
 ble Pucelle avec l'éclat de son œuvre, la fragilité
 de la jeune fille avec la toute puissance de la libératrice
 d'i Dieu qui aime les Français de par là d'autres de nos
 âges et de d'autres de nos âges et ^{communications} ~~communications~~ avec
 le Ciel et us galop à la victoire, et us de toute évidence
 qui est pour réaliser un exploit et a pris une faible,
 pour un chef d'œuvre une main novice, pour un fait
 d'armes une pastourelle, pour le geste de l'épée une
 femme, pour un coup de force une femme.

Mener à bout une œuvre difficile, non seulement
 par des ^{instruments} ~~moyens~~ infimes, mais encore par des moyens
 contraires; accumuler contre ^{cette œuvre} ~~elle~~ les obstacles et
 les défer braverments en auxiliaires; convertir
 les peuples en ennemis, les bourreaux en partisans
 les martyrs en soldats, telle est la tactique ^{éternelle} ~~divine~~ de Dieu.

4/5
 pia — Fraidena — Izlaurduna — Izei-
 luzeta:

Orgambidechkan: Iraizabaletako lephoa
 — Orgambidechkako lephoa.

Igorizen: Atchachkita (bi kabana).

Mahulen: Arthazabale pekoa. — Golde-
 charra. — Mahuleko sorhoua. — Mahule-
 pekoa. — Bagosudo, bi kabana. — Lehent-
 chelarondopia. — Mahuleko pasia.

Mendikoziagan: Bagobakotcha.

Bagegin: Bagegigaña. — Bagegi erdikoa.

— Chalbador bagoa. — Ugatzehegia —
 Hiroubagoak. — Moscorra. — Moscorra-
 pekoa.

Arhansusen: Marratolatze. — Murthu.

Erbechen. : Erbeche.

Zouhouren: Zouhoure.

Hegillorren, bi kabana.

Ellzarren: Uhaou.

Ordinaren: Itsatsu.

Lista hountan ekharririk ez tiren kabana
 berririk eraiki nahi likienak herra bedi jaun
 Zindika gana.

Oihanpian, kabanarik eta apeuik gabe,
 ari nahi diren ihizlariak libre dirateke ka-
 banakoer ogenik egiten ez dielarik eta
 5 libera balio dian permis batez duntzen dire-
 arik.

ZIBEROAN

ATHARRATZE

30 pages

[Setemeren 19 an, igante egunian, goizan-ko 8 orenetan hasirik, encheran ezarririk dirate bedera bedera Ziberoko urtzakako kabana lekhiak oro. Prezio aphaltana 20 libera ourthiaren eta 3 ourtherentako hartu behar. Ihizlariak agert bite egun hartan Atharratzeko merialat.

Huna heben zouin diren entcheratzeko dirateken lekhiaren izenak.

Azkaraiko oihanian: Akherrune — akherrunegaña eta akherrune pia.

Joran — Sagitaburia.

Suselgen: Harbelzeta. — Sogingia. — botchuchorrotcha — botchuchorrotchipia eta ikheia.

Luskon: Errekiñeta eta Harriouzki.

Hujen: Ilharre hegilla — Bago handia — Hujepia — Eguerdihagoa — Petichberrho

Odeizakin: Hazkolatzeko erreka — Irartzegaña, Errekaartia eta Sarhia, laouak algarreki — Behilogiak, Olhaberria, Asundoi eta Oihanchabalgane, laouak algarreki.

San Josepen: Urzokagieta, Burkegikolarrezola, Ermitapia, Sarrantolatze.

Uthurritzegetan, Bézulen eta Holzarten: Harrondoua — Botchehegia — Achourar-

S
ORTZIRAL
VENDRI

DUN

EBDOMADAIRE

ION

h. 2.20

den agartu
bez

Chronique loc
Réclames....
Annonces....

Les insertions

...k batean ari dira ederki. Etche ongarri-
ari da lur beltza eginez eta berrituz;
arri arrotza aldiz ari da bertzeari eskas-
na emanez, eta harek dauzkan gozoak
errago jauz-araziz. Hortik heldu bai-
ongarri arrotza ukhaiten duen lurra
errago agortzen dela, ez bazako etche-
arriz berritzen lur beltza.

...arraik beraz etche-ongarriari, eta on-
ri hunen ukhaiteko nasaiki egin anhitz
ka; atchik ahal den kabala guzia, eta
ongi. Bazka horren ukhaiteko aldiz,
eta bihitan etche-ongarriaren laguntze-
erabil ongarri arrotza.

S. V. P.

Comparez les prix et la qualité des
marchandises, vous achèterez tout à la
M^{lle} JARDINIÈRE, rue des Halles,
Paris. Vêtements, Draperies, Bonne-
teterie, Chaussures, etc. — Le plus beau
et le plus grand choix de Draperies pour
dames.

LAPURDIN

BAIONA

...urthen ere zezen toleiak ba emen di-
tu, eta jaz erre ziren toki hartan berean,

Gaztelara

Gaztelara

Gaztelagorata (man)

Gaztelara

Etzahon, of. maion Etzandi
Barcus (Sagibond)
Etzahuria (Malta)

LIGINAGA-ASTUE

Ez ahal da bizizale grado bi herri tchipi horrik bezala geriak noukirik denik Frantzia guzian.

Badira egundara bait hamabost soldado hilik ouhourezko lurrian.

Laisaga-ko semia, Elicecopare-koua, Salaberi-koua, Elichabe-koua, Egurbideborda-koua; Ezkurbe-ko bi semiak, Irigone-koua, Eskapilaborda-koua Salaberibordakoua, Chouritegui-koua, Inchauspe-koua Idiarte-koua, Uthuralte-koua.

Dударик batere gabe, nourk bere fami-
lietan dolu handia ezari die gaicho mo-
thiko gazte horriek; bena dudarik gabe
ere sekulakoz ouhouretan ezarri dutie
bere sor lekhiak.

Ezin aski laidatuzko gizon gazte herro-
ka eder horren izeneak merechi lukeie on-
dokouer igaran-erazirik izatia.

Hartakoz behar lutukeie urhe hitzetan
izkiriba-erazi Astuar horien izenak Phi-

kozar zolan orano chuti dagon lehenagoko
ihizlari noublen bil-etchian, Ahargorik
aisa bil leitian harri phikatu eder bate-
tan.

Liginagarrenak aldiz ber gisan Ahargo-
rik eraits leitian harri pheza eder batetan,
zouin sekulakoz segurta beleite kharri-
karen erditan.

Bere kartielaren sustengatzelo odola
ichouri dienek, merechi die ez guturik
izatia.

Igande, 25ean

Beljikan, beljikanoeekin eta anglesekin
t eginez, eskuz esku badihardukagu.
Etsaia bethi ari zauku, ithotzen duen
e gaichto hartarik bota eta botat. Ez
ki, anglesen, ez gure izitzeko. Erra-
n dela ageri du alemanak; bainan egun
rtu abantzua bihar gal-arazten diogu.
rtida zailak dituela garbaitzeko, ikhas
za bere gostuz.

Astelehen, 26an

Etsaia ditaken hatsik gaichtoenean du-
Beljikan, guk eta anglesek. Anglesek
guk badaukagu egun, aitzinatzerat utzi
be. Le. Eparges mendi haren berriz
retzea ez dezakela etsi, ageri du. Zala-
rta guziak alfer doazko. Gizon hamitz
tzen du bethi.

Asteart, 27an

French deithu angles aitzindariak dio,

Leves in X to
ÉTUDES *D. Lozparin*

Paris, le 9 juin 1925.

Téléphone : Ségur 74-77.

REVUE BIMENSUELLE

Place du Président-Mithouard, 5

PARIS (7^e)

Cher Monj. le Curé

*Voulez vous me trancher, je
vous prie, pour mon Dictionnaire, quel-
ques soules au sujet du nom des habitants
de quelques villages de la Soule ?*

Alzabeheti : Alzabehetiarak ? juste
Ainharbe : Ainharbiar ou Aiharbiar ?
Arkane : Arkantiar ? Arkantiar ?
Arokiga : Arokiagar ? juste
Atherec : Atherar ? id

Lambara - Lambaesak.

Domintxaine : Domintxaintar ? f.

Espeize : Espeiztar ? f.

Eskiula : ~~Eskialar~~ ? Eskiular ? f.

Gamere : Gamear ? Gametar ?

Garindañe : Garindañtar ? f.

Irabarne : Irabarnetar ? f.

Lahunze : Lahunztar ? f.

Larebile : Larebiltar ? f.

Lextaire : Lechtartar

Liginaga Leiginagat

Mendibile : Mindibiltar ? f.

Mithikile : Mithikiltar ? f.

Ordinarbe : ~~Urdirarbat~~ ^{urdirarbat} ~~urdirarbat~~ ^{urdirarbat} ?

Osputale ~~Osputaltar~~ - g. g. f. ^{Osputales}

Pagule ~~Pagolat~~

Sarikotat : ^{du lingua-t-on les habit.} ^{de Chorr. de B. et de Haut ?}

Undurune ^{Unduintar}

Urustoi ? ^{Urustotarak}

L' r représente deux r

Miru d'avan ce
a biant p'han de

Donost.

Donostia (R. P. J.-A. de... O.M.C.)

Voir G.H., P. 15 B, etc.

1922-1925



Repandre une mauvaise odeur

Khi... natan ?

Khi... matz ?

Khi... natan ?

En tâtonnant dans l'ombre

mitsuka

utsuka

puu :

martouka ??

murtouka ??

+ Jeudi Saint - Nos meilleurs vœux
 de fête pour ^{Pico} CARTE POSTALE partager
 avec tous ceux qui t'ont si bien
 accueilli à Paris, nous ne les
 oublierons pas dans nos prières
 le 1^{er} jour de Pâques, surtout M.
 B. Bazin et les siens qui t'ont
 reçu si affectueusement. Je crois que
 pas un Carême ne t'aura semblé
 aussi court et agréable que celui-ci
 - M^{re} Jugayen a peu près toujours
 au même point - nous tous bien
 mille garants de tous qui seront
 ici heureux de te revoir bientôt
 V. Lhanda

CORRESPONDANCE

ADRESSE

Origine [Bardozeko Toponimia]

- | | | |
|----------------------|-------------------------------|--|
| = <i>Prantha</i> | = <i>Behengaya</i> | |
| <i>Lorhia</i> | (<i>Mottikilatoya</i> | |
| (<i>Mokna</i> | <i>Aruntgeria</i> | |
| (<i>Mingiburua</i> | <i>Algerberria</i> | |
| <i>Hezia</i> | <i>Batzenia</i> = | |
| <i>Gardia</i> | <i>Gellicoterpa</i> | |
| = <i>Beraterria</i> | <i>Ortokia</i> | |
| <i>Kattilerua</i> | <i>Brochidia</i> | |
| <i>Lassalla</i> | <i>Othartia</i> | |
| * <i>Eligaldia</i> | <i>Berhua</i> = | |
| * <i>Elieketeria</i> | <i>Berhueta</i> = | |
| * <i>Eligordua</i> | <i>Bertzaya</i> = | |
| * <i>Elieketchia</i> | <i>Bidegeña</i> <i>Didena</i> | |
| = <i>Beheragna</i> | <i>Azalde</i> <i>Bicaria</i> | |

Shutabaya - *Azeurebeya*
 * *Eracta* - *Kantabaria*

Hollimborde ~ Hawaii ~
 Sabacoa ~ Aldabia
 Uhartia (Moukhitzenia
 Uharteta ~ Htetukia
 Otaria ~ Zakenia
 [Fauleria ~ Seratonia
 Fuchauspina [Halobenia
 Galharveta = Binchindaitzia
 = Bordetia Pektetia
 Gdiartia = Doektartenia
 Focimborda ~ Anikania
 [Quantunia ~ Gehania
 Thurbida ~ Saalia
 Schorveta ~ Hartzia ~

Noms Basques

Recueillies sur un livre

de 1835

Noms Basques
Recueillis sur un livre de 1831

Chinnet de Licq.
Cotdemiey de Montory.
Curdaxet de Montory.
Dendary de St Engrace.
Cuvutchelhard de St Engrace.
Baranthol de St Engrace.
Cekatsberô de St Engrace.
Cunobehere de Luchard.
Uristy de Luchare.
Idiart de Licq.
Uhalt de Lichans.
Arteix de Lichans.
Magnon de Flaux.
Gastellu de Lichans.
Cribar de Camou.
Halcondo de Montory.
Berhouet de St Engrace.
Etchegoren de Licq.
Salle de Flaux.
Althabe de Luchare.
Jaouzequiber de Alos.

Bidabe de St. Engrace
Besque de Sorholus.
Chendieg de Troivilles.
Kastoy Lieq.
Erbin dit Itcal de Lacarry.
Erbinartegaray de Sorholus.
Etcheverry de Sorholus.
Elichery de Sauguis.
Larroddo de Sauguis.
Darracq - piposi à St. Engrace ou Lieq.
Bélechis de Restoue.
Daquerre de Cardets.
Esflondaburu à St. Engrace.
Parlé de Sorholus.
Dolainty de St. Engrace.
Erbinart de Sorholus.
Jugoyen de Suhare.
Bordet forgeron à Sorholus.
Arainty de Alhan.
Pasioral à Lieq.
Hozment, Laboureur à Cardets.
Monségu, huissier à Cardets.
Etcheopar Jean de Saquinge.
Aguer de Atherey.
Miramon ^{port} de Alos.

Larrive dit Uthuralt de Atherey.
Lapia de Suhare.
Berterre de Anette.
Gohenez de Alcaay.
Taruzequy à Larran.
Uthurry de Cardets.
Harbiquil de Saquinge.
Jorgain de Ossas.
Etchart et Elichalt de Lieq.
Subitilar à Cardets.
Behiagoity Curé à Abense.
Goity de Cardets.
Copen de Troivilles.
Ariolepi, maçon à Atherey.
Obiague la veuve, maîtresse de Sunhard.
Larague de Saquinge.
Aguer dit Etchevoyhen de Cibique.
Petit de Camou.
Etcheber dit Iriart de Hane.
Barnes de Atherey fils de Althape.
Bolondo à Sauguis.
Lapitcalt de Sorholus.
Althabegoity de Etchebar.
Obiague de Sunhard.

Mayasturu de S^t Engrace.
Rospide dit Uhalt de Troivilles.
Carricart de S^t Engrace.
Duhalt de Troivilles.
Cabalgoity d'Etchabas.
Goyken de Sorholus.
Cugun de Sauguis.
Uhaltboide de Sorholus.
Mendiondo de Troivilles.
Aguer de Troivilles.
Andere. Curé d'Algay.
Urruty de Sorholus.
Etchelopad menuisier et Elichigaray sciens
à Troivilles.
Lamarque de Sorholus.
Barnex d'Ossas.
Laxague prêtre à Lichans.
Marck allande de Cardets.
Berterea à Ossas.
Inchauspe de Troivilles.
Corantet tailleur en ville.
Idiart Curé de Laguinge.
Nicolas Preposé à S^t Engrace.
Aistor à Cardets.

Biscay de Cardets.
Sans dit Etchebarne de Troivilles.
Mendiondo de Sauguis.
Althabe sciens à Ossas.
Bustansby d'Alas.
Bordaberry de Sorholus.
Lacoste de Troivilles.
Darotchets de Troivilles.
Trigoyen d'Ossas.
Etchechoury d'Abens de Haut.
Cybenart de Sorholus.
Arosteguy de Haus.
Garat de Sorholus.
Queheille de Lanne.
Etcheqoren de Camou.
Etchebet olloqui de Roquiague.
Recondo de Larran.
Castex, écrivain à Larran.
Regent de Libas.
Berterea Baratcabal de Cihique.
Urequeborde de Troivilles.
Labot de Haus.
Bastarnex à Larran.
Rospide à S^t Engrace.

Olloqui de Licq.
Parrast de Sorholus.
Epherre. Coutelur a Lardets.
Mouinde de Sorholus.
Trigoyen d'Etchabard.
Jalrequeberry de Montory.
Bartaillet de Sorholus.
Elissondo a Sorholus.
Aphèceia de Laguinge.
Larrondo Institut^{eur} a Lardets.
Chouhourborde de S^t Engrace.
Carriquiry de S^t Engrace.
Ostoborro de Sorholus.
Goyheneche de Lardets.
Desproey, maréchal-ferrant a Larran.
Campagnet de Licq.
Asteinhart de S^t Engrace.
Cazet a Montory.
Laborde de Sorholus.
Larrouy de Barlanne Lanne.
Othax d'Atherey.
Uthurralt forq^{er} a Abense.
Galand notaire en ville.
Garat d'Arhan.

Goyhesqui de Barcus.
Miramon d'Alos.
Minvielle de Sorholus.
Idiart forgeron a Croivilles.
Hardoy de Licq.
Chagardoy d'Ossas.
Laffite, vicaire a Sorholus.
Trichauspe d'Alos.
Roger, de Barcus.
Burguburuborde de Lardets.
Lapistoy.
Uthurry de Croivilles.
Behety d'Arhan.
Althape d'Atherey.
Lampé a Larran.
Arosteguichar de Haux.
Manouela de Sorholus.
Etcheber d'Ossas.
Escande de Sorholus.
Solomiac de Sorholus.
Larrondo a Sanguis.
Darhan Not^{re} a Lardets.
Marmissole de Lardets.
Berterex d'Alzay.

Inchauspe de Sunharrette
Mendiondo d' Ossas.
Goyhenes de St Engrace
Lassale de St Etienne
Pountaut de Montory.
Idiant de Larran
Plaisant serrurier à Sorholus.
Celhay de Larran.
Carricartberry d' Ossas.
Benedit d' Athery.
Bresson Preposé à Lardets.
Estancie Pierre de Sorholus
Aphécia Caharne d' Ossas.
Etchats de Troivilles
Dagie Curé de Licq.
Etchakon Uhalt de Troivilles
Vignerte de Lardets.
Castillon curé à Larran.
Besque dit Karitchellard à Licq.
Casenave à Abense
Burguburu de Lardets.
Trincaly receveur à Larran
Liquea de Larran.
Trabarne et Aphécia Marquillais à Laguinge

Uthurruru à Licq.
Baratce dit Etchicopar de St Engrace.
Cwutchet dit Ephere de Barcus.
Sans dit Logeberry de Barcus.
Baquié soldat à Laccary.
Carricondo Lecharoite de Laccary.
Gozochuma de St Engrace.
Gorostis Jean de Laguis
Agie de Lardets.
Anchen de Roquiague.
Uthurralt à Lardets.
Laborde à Larran
Iharre de Barcus.
Larroy de Larran.
Elhart Pasteur à Montory.
Erbin de Lardets
Elicabeorde d' Alos.
Baratcabal de Cibique
Liquea de Larran.
Elichiry de Camou.
Minty de Menditte
Etchegoyhen (Beille) de Troivilles
Capdepon d' Ossas.
Elichalt de Laccary.

Lecharroit à Laccarry.
Mendiando d' Ossas.
Bente dit Charo de Troivilles.
Jourequey de Troivilles.
Elichalt dit Bidondo d' Alcabehty.
Achigar de Cihique.
Halcepo de S^t Engrace.
Althabe de Lichans.
Labrit Jean de Sorholus.
Garat sieur à Barcus.
Salle de Lardets.
Paradis de Lardets.
Etcheber dit Aycaquet de Haus.
Barnes d' Alcabehty.
Uhalt de Haus.
Ricalt Gerichia de Sorholus.
Dubarbier de Sorholus.
Anchou d' Aramitz.
Carricart de Troivilles.
Héguille de Sorholus.
Etchetto Begnat maçon à Troivilles.
Mellocq Préposé à Larrau.
Jourequicahar de Troivilles.
Etcheverry de Sorholus.

Oyhenart de Troivilles.
Etcheqoren de Haus.
Escarbe de Laquinge.
Elichiry tissand à Abense.
Trigaray de Lardets.
Thomas Clave de Lardets ou Phorru.
Haritchellard et Barneschipi de Licq.
Goyhenex de Troiville.
Lagasse de Haus.
Acarg d' Abense.
Charo francois de Troivilles.
Uthuralde Préposé à Licq.
Oyhenard de Lardets.
Bustanoby d' Alos.
Aistor de Lardets.
Galand not^{re} en ville de Lardets.
Duthurburu de Lardets.
Laudate dit Etchart de Troivilles.
Darhampé ville.
Hausas de Montory.
Etchahon de Troivilles.
Etcheber dit Uthiry d' Alcabehty.
Lanchez Curé d' Issabe.
Lantoise de Sorholus.

Jaureguiberry de Croivilles.
Bozom a Sorholus.
Etchand d'Ossas.
Casamayou de Montory.
Inchauspe d'Alos
Goyhen de Sorholus
Allette de Larran
Guthua d'Alcabehty.
Lassalle de Sibas
Eichagaray a Algay
Urruty a d'Alcabehty.
Maillet de Cardets
Card d'Algay
Quignos de Sorholus
Basterreche Prudent en ville de Cardets.
Besque dit Etchart a Croivilles
Ayteirietz de Larran.
Arenzaray de Larran
Gorostiol Preposé a St Engrace
Behogaray Curé a Flava.
Recondo de Cardets.
Inchauspe dit Espelloy d'Etchebot
Bolotrade de Croiville.
Loccoros de St Engrace

Bustanoby de Laccarry.
Domingozen de Larran
Iharke de Barcus.
Salaber a Larran.
Tarantet tailleur en ville de Cardets.
Borde Pierre de Sauguis.
Jeaneton cheq Vivint St Marie.
Lassalle Preposé a Croivilles
Carricondo de St Engrace. ou Etchetto Carrigue.
Billourou de Montory.
Mariné Institut^{re} a Larran.
Solomiac de Sorholus.
Carricartberry d'Ossas.
Apheche Borthory de Larran
Cirou cordonnet a Larran.
Carricondo de Menditte
Mendiondo de Sauguis
Inchagastoychipi de Laccarry
Bassagaia de Flava
Bwiguburuborde, ville.
Goyhenesche de Cardets.
Negoburu de Laquinge.
Uhalt de Flava.
Othagui de Laccarry.

Arostegui de Flaux
Othoa d' Athurey
Magnole de Larran.
Ellicabo à Laguinge.
Lebreton à Cardets.
Lédarri Préposé à Lanne.
Plous serrurier à Oloron.
Elgard de St Engrace
Giaciny à Cardets.
Mellocq Préposé à Lanne.
Bendit, ouvrier à Sorholus.
Gorochema de Sorholus.
Destey à Cardets.
Elizabe armurier en ville.
Gerard de Sorholus.
Aingulu d' Etchabat
Arhea d' Alos.
Oliberon à Abense.
Rospide à Sorholus.
Arbileguy de Larran.
Pipinchy de Cardets.
Queheille
Duvruty à Sorholus.
Darbelie de Mauléon.

Laffitte Curé de Sanguis
Etchebarne de Sanguis.
David d' Abense
Shitch sieur à Boivilles.
Urutigoity de Flaux.
Coudou de Sorholus.
Bourth de Sorholus.
Laurent d' Abense.
Pénin à la forge de Larran
Lanardonne à Licq.
Burguburu à Cardets.
Cabane de Montory.
Elchabe dit Echelus d' Athurey
Trigaray de Sanguis.
Trigoyen d' Ossat.
Etchecopad dit Elchagaray sieur à Boivilles
Arabehe d' Abense
Etchanche de Barcus.
Marquet à Cardets.
Langa à Cardets
Bague de Montory.
Barnex
Iviart dit Arhea de Licq.
Ricalt de Sorholus.

Pucherrin à Cordets.
Bergé à Licq
Arnaud de Laccarry
Mandagaran de Laccarry
Urruty à Licq.
Géandre de Sorholus.
Miramon d'Atherey.
Idiart de Sibas
Jaureguy dit Etchetto de Sunhard
Bolvimape d'Ossas.
Althabegoity à Lichans
Monies à Larran.
Atchugarry de Sorholus.
Guthux d'Alcabekety.
Tarratcha de Sanguis.
Chipiton de Cordets.
Gatulu à Cordets.
Uthurry de la ville de Cordets.
Queheltalt de Laccarry.
Belieu à Licq
Eyheralt de Laccarry
Dozondo dit Aguer de S^t Engrace
Bogartoy d'Alcay
Cuburu d'Alcay.

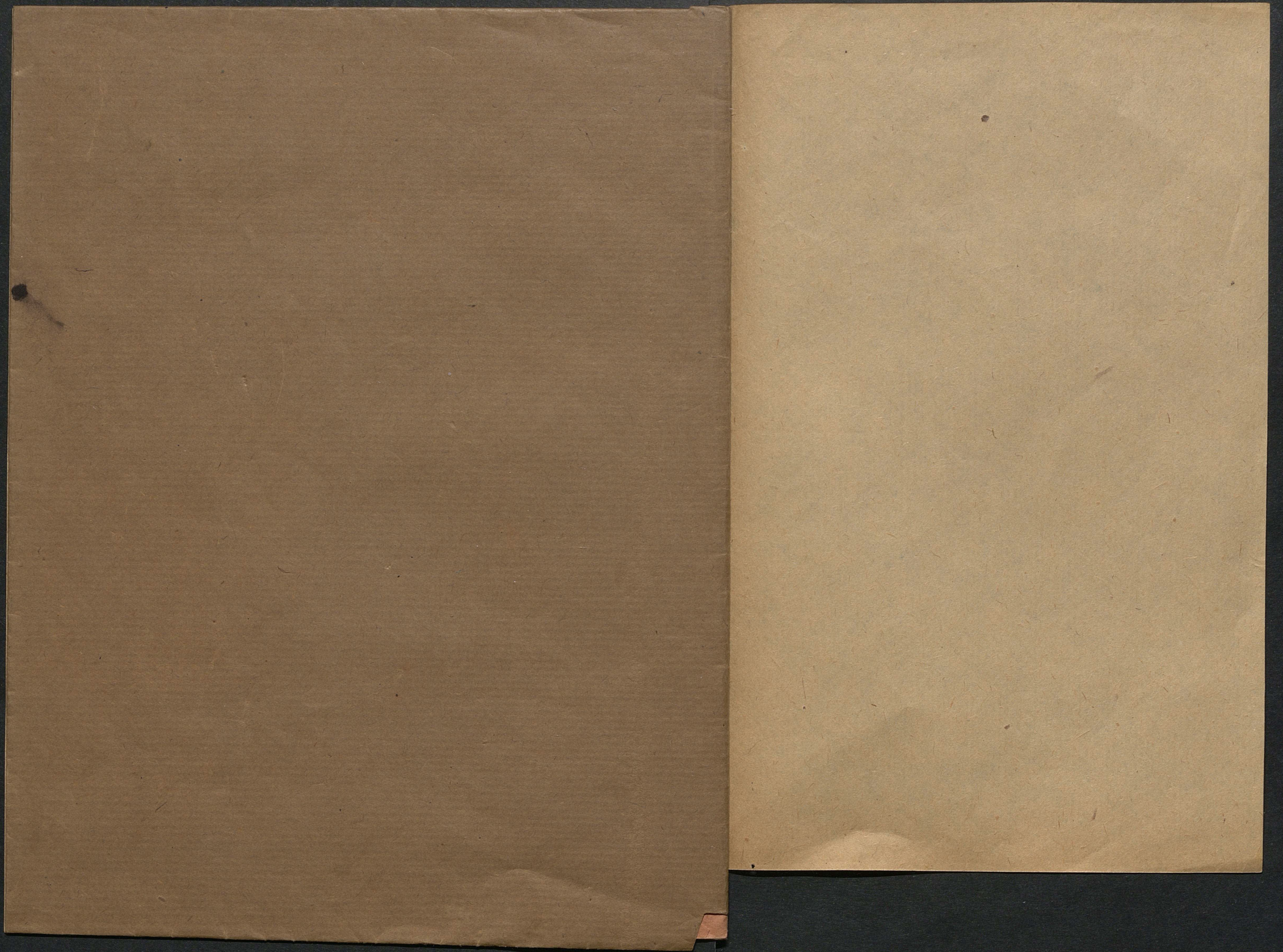
Trigoyen Laguinge.
Arosteguichar à Abense.
Elichalt de Sibas
Chacostiry de Licq.
Ihardoy à Croivilles.
Goyhes de Croivilles
Tetillon de Barcus.
Pontier Michel à Ossas.
Carricaburu de Lichans.
Etchettochipi à Cihique
Lottier Gendarme à Cordets.
Onainty dit othas à Atherey
Casamayou de Montory.
Barcine de Montory.
Borthury d'Atherey
Urru Urrutigoity de Lichans.
Escarbe de Laguinge.
Barbandois de Croiville
Bastarrea de Sanguis
Carrie de Montory.
Uthureigoyhen de Larran.
Larramendy d'Alcay
Chard au château de Croivilles
Idiartegoity de Lichans.

Bagaubé d' Alos.
Mandagaran de Licq
Inchoumingou, chez Athal à Abense.
Ohix, d' Alos.
Lanto de Croivilles.
Balcepo de St Engrace.
Augé d' Esquile.
Ibaburu à St Etienne.
Tchoust de Lichans.
Dendary de St Engrace.
Larragneuy à Laccarry.
Arabehère de Larran.
Moussoumpès de St Engrace.
Ubrutibehety de Lichans.
Bourquy à Sorholus.
Etchebest d' Alos.
Dastuque de Montory.
Elicabelorde d' Alos.
Plaisant à Sorholus.
Bourdette d' Alos.
Epherre à Lardets.
Annabehère de Flaur.
Bereil d' Abense.
Lopé Gagnia de Roquiague.

Elissabe de Flaur.
Mouchahoun de Flaur.
Mirande de Croivilles.
Biscay de Restoue.
Martiche Jean de Lardets.
Lagaspe de Flaur.
Escurbe de Laquingé.
Makinz à Lauquis.
Uthurangoyken de Larran.
Aracoilborde de St Engrace.
Cherdicq de Croivilles.
Laharne d' Ossas.
Cugun de Lauquis.
Bertrand Mad^{me} d' alcabehety.
Olloqui de Licq.
Fragonegaray à Alos.
Dikabeau de Croivilles.
Arabehety de Lardets.
St Martin Genevieve de Montory.
Baratseguy de Laccarry.
Recalt de Sunharrette.
Elichagoity de Laccarry.
Jeanté (Magnaque) de Sorholus.
Inchauspé à Croivilles.

Salaber de Sunharrette.
Ossaburu d'Alcay.
Ihaic d'Alcabehety.
Harismendy de Sunharrette.
Marronat d'Urdos.
Salvador peintre en Espagne.
Holly d'Etchabar.
Ponsol a Gardets.
Lapitcault de Sorholus.
Arainty de Sunharrette.
Bordakandy d'Alcay.
Bagaule de Sorholus.
Elhart, née Uruch, de Montory.
Salenave a Lichans.
Teintur, a Licq.
Haritchabalet a Gardets.
Tribarne de Laguinge.
Danis a St Etienne.
Bilechis facteur a Restoue.
Escapil de Licq.
Arhancketh d'Etchabar.
Cabal d'Etchabar.
Harroule de Montory.
Chélé de Menditte.

Aphalasse d'Idawa.
Héguy de Menditte.
Gouffier de Troivilles.
Bisquercacu dit Elichalt de Laguinge.
Agaras de Barcus.
Hégoburu de Laguinge.
Elichery a Restoue.
Achiary Institutrice a Montory.
Althabeguity Inst^{eur} a Etchabar.
Cugaret de Licq.
Volf de Sorholus.
Tchaust de Lichans.
Picospi d'Allos.
Etcheber de Chique.
Aguer dit Lenchelarrondo de Laccary.
Obiaque Sunhard.
Lamedy maçon a Sorholus.
Marmissole a Gardets.
Onagoity de Sunharrette.
Chique d'Ossas.
Tregaray de Laccary.
Igoysse de Laccary.
Elichabebove d'Allos.
Chako de Gardets.



Эпонымія

DEUXIEME PARTIE

Le Miroir de Jésus

MYSTÈRES DU ROSAIRE

Poèmes d'Henri GHÉON

Musique d'André CAPLET

pour CHANT (voix principale)

CHŒUR DE FEMMES

ORCHESTRE A CORDES ET HARPE

I. — MIROIR DE JOIE (Prélude).

Annonciation ;

Visitation ;

Nativité ;

Présentation ;

Recouvrement.

II. — MIROIR DE PEINE (Prélude).

Agonie au Jardin ;

Flagellation ;

Couronnement d'épines ;

Portement de Croix ;

Crucifixion.

III. — MIROIR DE GLOIRE.

Résurrection ;

Ascension ;

Pentecôte ;

Assomption ;

Couronnement au Ciel.



Liste Electorale d'Espelette. (1828.) (1)

1.	Agara (Bertrand)	46 ans,	cultivateur,	Tracabalberria.
2.	Aguerre (Pierre)	47 "	id.	Bourenitchalinea.
3.	Agorreca (J. P. ^{te})	80 "	pretre	Bakeanea.
4.	Aldebalde (Jos.)	44 "	journalier.	Apesteya.
5.	Amestoy (Pierre)	72 "	cultivat.	Bergarakob. ^a
6.	Amestoy (Raymond)	25 "	id.	id.
7.	Amestoy (S. Martin)	36 "	journalier.	Betricoeria.
8.	Apestequi (Henri)	45 "	Expert-geom.	Bakeanea.
9.	Apetche (Leon)	38 "	Surveillant.	Jaulinea.
10.	Abrangois (Francis)	81 "	Cultivat.	Lapitzaga.
11.	Abrangois (S. Martin)	27 "	id.	id.
12.	Azpeitia (Francis)	41 "	Boulangier.	Suissaceria.
13.	Anchordozuy (Santiago)	28 "	journalier.	Santzotenia.
14.	Barcelona (Jean)	56 "	cordonnier.	Chaiberria.
15.	Barcelona (J. P.)	88 "	id.	id.
16.	Barcelona (D ^{ne})	46 "	id.	id.
17.	Bargain (Louis)	28 "	docteur.	Apezacoria.
18.	Barneteche (Jean)	59 "	cultivateur.	Carriva.
19.	Barneteche (Pierre)	80 "	id.	Antzaruntza.
20.	Behéron (Martin)	44 "	id.	Betricoeria.
21.	Behéron (André)	25 "	id.	Massondoa.
22.	Behobie (Pierre) dit B ^e .	38 "	id.	Betricoborda.
23.	Bergara (L ^{re})	59 "	id.	Zapatandegia.
24.	Bergara (Jean)	52 "	id.	Marinoborda.
25.	Bergara (Jean P.)	63 "	id.	Lugastia.
26.	Bergara (Fermín)	35 "	id.	id.
27.	Bernatets (Pierre) dit Denis	54 "	id.	Harmoniaga.
28.	Bernatets (Jean)	23 "	id.	id.
29.	Bailhacq (J. P.)	38 "	Facteur des Postes.	Esponda.
30.	Berhonda (Pierre)	76 "	Sans prof.	Chuterias.
31.	Besse (Jean)	55 "	id.	Andreberria.
32.	Bessonart (J. P.)	59 "	Cultivateur.	Galaceria.
33.	Bidegaray (Thomas)	43 "	Forgeron.	Martinetenia.
34.	Biroulet (Michel)	66 "	Retraite.	Espondakoborda.
35.	Borda (Joseph)	33 "	Cultivateur.	Elissabia.
36.	Bordenave (Jean)	46 "	Sans prof.	Chola.
37.	Bordenave (Laurent)	50 "	id.	id.
38.	Brignon (Ignace)	30 "	id.	Artzaintetchea.
39.	Brizet (D ^{ne})	46 "	journalier.	Apezacoria.
40.	Cabanna (J. P. ^{te})	36 "	Repr. de Commune	Arrocheneberria.
41.	Cantaguita (Moise)	33 "	Docteur.	Harretchea.

42.	Césaire (Paul)	27 ans	Cordonnier	Etchemendy	87.	Erreant (Guillaume)	21 ans	Cultivateur	Quenbuysa
43.	Camino (Martin)	58 "	Cultivateur	Tharassaria	88.	" (P. Martin)	28 "	Chauffeur	Elissaldia
44.	Camino (Pierre)	60 "	"	"	89.	Errequerena (B ^{te})	59 "	Journalier	Harabaria
45.	Carriat (Arier)	58 "	Chocolatier	Haratchea	90.	Elissabelar (Bern.)	25 "	Cultivateur	Zantzotemboda
46.	" (Jean)	25 "	"	"	91.	Elissetha (Bern.)	50 "	Donanier	Urdinaenia
47.	" (Kéromy)	28 "	Canneur	"	92.	Capwida (François)	48 "	Négociant	Arosa
48.	Castillon (D ^{que})	67 "	Cultivateur	Berindouaga	93.	" (Jean)	56 "	Commissionnaire	Cherrinda
49.	" (id.)	29 "	"	"	94.	" (François)	23 "	Automobiliste	"
50.	" (Angel)	22 "	"	"	95.	Etchemendy (J. B ^{te})	21 "	Cordonnier	Cauteretchea
51.	Cedary (Pierre)	55 "	"	Abadinboda	96.	Etcheverry (J. B.)	44 "	Cultivateur	Apetchea
52.	Cegat (Guillaume)	67 "	Négociant	Urossa	97.	" (Jean)	53 "	"	Bordachaharria
53.	Colin (Charles)	62 "	Juge de Paix	Chy Bringem	98.	" (id.)	75 "	"	Dornea
54.	Costamailère (J. P.)	79 "	Retraité	Amigotonia	99.	" (id.)	58 "	"	Mikelenboda
55.	Coumetou (Jean-Marie)	60 "	"	Lalaberria	100.	" (id.)	26 "	Charpentier	Dolharria
56.	" (Jean-Pierre)	28 "	Commis (Contrib. indirecte)	"	101.	" (Bernard)	64 "	Cultivateur	Natarimboda
57.	Curutchet (Jean)	32 "	Journalier	Etchartias	102.	" (Jean)	27 "	"	"
58.	" (Leon)	54 "	Cultivateur	Chuteya	103.	" (D ^{que})	34 "	Donanier	Haristoya
59.	Daquerre (Jean)	52 "	Journalier	Anaenia	104.	" (Martin)	71 "	Cultivateur	Haristia
60.	" (D ^{que})	48 "	"	Pugnaleria	105.	" (J. B ^{te})	54 "	"	Boulin & Torres
61.	" (J. P.)	42 "	Cultivateur	Cetainberria	106.	" (Jean)	39 "	Cordonnier	Estainuya
62.	Dalia (Jean)	35 "	"	Haristoya	107.	" (J. B ^{te})	28 "	Cultivateur	Lacoteia
63.	Damestry (Paul)	33 "	Donanier	Galaenia	108.	Estaberena (J. P.)	75 "	Labotier	Eyherabidea
64.	Darantatz (Louis)	53 "	Expert (Gém.)	Bekoenia	109.	Etchabaina (Bern.)	80 "	Bloutier	Catalintonia
65.	Darmendrail (Jean)	58 "	Cultivateur	Halsourra	110.	" (Joseph)	51 "	Coacou	Betricenia
66.	Dorradou (Auguste)	28 "	Boulangier	Uberoa	111.	Etcheverry (J. B ^{te})	60 "	Retraité	Etcheberria
67.	Darquin (Pierre)	49 "	Donanier	Haristoya	112.	" (Pierre)	27 "	Cultivateur	Harabala
68.	Deville (Ignace)	29 "	Concierge	Berreneia	113.	Etchenique (Jean)	67 "	Journalier	Larriburutzia
69.	Dioné (François)	89 "	Sans profession	Barberaenia	114.	Etchegaray (J. B ^{te})	46 "	Industriel	Chokho stoutea
70.	" (Pierre)	79 "	Cultivateur	Belarratberria	115.	" (id.)	38 "	Cultivateur	Perruchya
71.	" (Louis)	51 "	"	Akerreta	116.	" (Jean)	85 "	"	Etchokutya
72.	Domingarena (J.)	75 "	Charpentier	Marilantzonia	117.	" (Michel)	52 "	"	Alourria
73.	" (id.)	73 "	"	"	118.	" (Pierre)	39 "	"	Eibera - Oihanarra
74.	" (B ^{te})	38 "	"	Etipottoenia	119.	Etchegaray (Hépoliste)	38 "	"	Garatia
75.	" (D.)	36 "	Cultivateur	Larritzia	120.	" (J. P.)	47 "	Garde-champ	Harartia
76.	Dorregaray (Jean)	80 "	"	Eykeretzia	121.	Eyherabide (B ^{te})	58 "	Cultivateur	Antzarrintza
77.	" (D ^{que})	54 "	"	Pugnaleria	122.	" (Laurent)	28 "	"	"
78.	Diribarne (D.)	57 "	Journalier	Oyhanburberria	123.	Faut (François)	57 "	"	Lissarraga
79.	Dixon (J.)	51 "	Cultivateur	Harriaga	124.	Fernand (Denis)	24 "	"	Barterutchea - Ind.
80.	Dihance (Guillaume)	58 "	"	Catalintonia	125.	Frèche (Philippe)	30 "	Donanier	Complua
81.	" (Jean)	23 "	"	"	126.	Galy (Raymond)	46 "	"	"
82.	Doyharzabal (D ^{te})	71 "	"	Etikittomboda	127.	Gaillardy (Pierre)	73 "	Cultivateur	Etchegaray
83.	" (D ^{que})	52 "	Yingueur	Catalintonia	128.	Galan (Joseph)	59 "	"	Galanberria artea
84.	" (Martin)	42 "	Cultivateur	Etikittomboda	129.	Galan (Louis)	62 "	"	Galanberria
85.	Duhau (Pierre)	81 "	Sans prof	Haristonia					
86.	Erreant (Etienne)	25 "	Cultivateur	Quenbuysa					

130.	Garacatche (Berre)	74 ans.	Cultivateur	Mendicoya	172	Har + Pierre	77 ans.	Cultivat.	Hartzung
131.	" (id.)	24 "	id.	id.	173.	Thurralde (J.B.)	35 "	Boucher	Espana
132.	Garaita (Dque)	28 "	Documet.	id.	174.	" (Martin)	30 "	Lingueur	Surosa
133.	Garat (Martin)	48 "	Cultivateur	Santiquenborda	175.	" (Michel)	61 "	Cultivateur	Kagalatcheban
134.	Garra (J.P.)	74 "	id.	Leetonia	176.	Thurart (Jean B ^e)	30 "	Surveillant	Uberoa
135.	Gostorogary (J.B.)	73 "	Sans prof.	Salaberria	177.	Inaugurat (Joseph)	26 "	Cultivateur	Hijetoraborda
136.	Goyhenetche (Jean)	76 "	Cultivateur	Larrotza	178.	Inthamuse (Laurint)	54 "	Forgeron	Peruenia
137.	" (Martin)	35 "	Garagiste	Uinaldia	179.	" (Pierre)	52 "	Boulangier	id.
138.	" (Manuel)	38 "	Sans prof.	id.	180.	Ipharagurre (J.P.)	28 "	Cultivat.	Harburria
139.	" (L. Martin)	27 "	Cultivateur	Arremuntainb ^e	181.	" (Guillaume)	23 "	id.	id.
140.	Guimon (Jean)	53 "	Sans prof.	Lankortin	182.	" (Pierre)	58 "	id.	id.
141.	Halsauel (J.B.)	49 "	id.	Artozintchea	183.	Ipharaguirre (Secund)	52 "	Horteliet	Chuteya
142.	Guity (Bertrand)	44 "	Negociant	Dukiana	184.	" (Dque)	23 "	Employe de Banque	id.
143.	Hargain (Thome)	43 "	Charpentier	Lorboburnia	185.	Irosbèhere (Jean)	64 "	Cultivateur	Harrenia
144.	" (Dque)	76 "	Cultivateur	id.	186.	" (Jean)	21 "	id.	id.
145.	Healthy (J.B. et Hardey)	58 "	Greffier (J.B.)	Arremuntain	187.	Jaureguy (Jean)	52 "	Charpentier	Bisaywegher
146.	" (B ^e) Carriat	64 "	Sans prof.	Lankarbatzi	188.	Jaureche (Jean)	65 "	Cultivateur	Minstegia
147.	" (Arnaud)	38 "	Negociant	Uchehandia	189.	" (Paul)	24 "	id.	id.
148.	" (Bernard)	35 "	Canneur	Cazema	190.	" (B ^e)	21 "	id.	id.
149.	" (Dque)	50 "	Sans prof.	Larremia	191.	Jocys (Jean)	72 "	Retraite	Espana
150.	" (J.P.)	46 "	Canneur	Hirigoinia	192.	Juandet (Andrie)	47 "	Donanier	Luisaemia
151.	" (Martin)	52 "	Journalier	Uissaldia	193.	Juzan (Jean)	42 "	Sans prof.	Baratzartia
152.	" (Thome)	30 "	Cultivateur	Borda	194.	Larre (J.P.)	40 "	Boucher	id.
153.	" (Jean)	54 "	Sans prof.	Uchelekuya	195.	Laborde (Victor)	33 "	Maçon	id.
154.	Haramillet (J.P.)	38 "	Cultivateur	Loruckenia	196.	Labarne (Raymond)	43 "	Instituteur	id.
155.	" (Martin)	39 "	id.	Luisaemia	197.	Lamarons (Jean)	56 "	Cultivateur	id.
156.	Harishure (Gaston)	52 "	id.	Patinoborda	198.	" (Martin)	26 "	id.	id.
157.	Haristoy (Jean)	64 "	Charpentier	Okernaemia	199.	Landeruche (id.)	85 "	Petre	id.
158.	Harrigue (Dque)	48 "	Cultivateur	Hattia	200.	Laronde (id.)	46 "	id.	id.
159.	" (Simon)	55 "	id.	id.	201.	" (Dque)	38 "	id.	Alonteya
160.	Heguiabehere (Martin)	55 "	id.	Cehaina	202.	" (Michel)	38 "	Chaisier	id.
161.	" (Cadet)	23 "	id.	id.	203.	Larthirigoy (B ^e)	84 "	Cultivateur	Uronea
162.	Hiriant (Jean)	30 "	id.	Hantehuya	204.	" (Pierre)	53 "	id.	id.
163.	" (Gormain)	25 "	id.	id.	205.	Lagrange (Jean)	63 "	Acceus (Donan)	Anduberia
164.	" (J.P.)	47 "	id.	Belzagahandia	206.	Laralde (Joseph)	49 "	Journalier	Uissaldia
165.	" (René)	44 "	Negociant	Harburuya	207.	Lassus (Basal)	40 "	Donanier	Jauberia
166.	" (Pierre)	29 "	Cultivateur	Betramenborda	208.	Laperrade (Martin)	74 "	Cultivateur	Campagna
167.	Hiribarne (Cadet)	52 "	id.	Ardehtenia	209.	Le Berre (Pierre)	35 "	L'Brig. de Donan	Leetonia
168.	" (Gaspard)	28 "	Sans prof.	Bordahandia	210.	Lotaque (J.P.)	29 "	Cultivateur	Aphesteya
169.	Hharreborda (Arnaud)	17 "	Cultivateur	Patchaloo	211.	" (J.P.)	26 "	Journalier	id.
170.	" (Jean)	22 "	id.	id.	212.	Lissarague (Basal)	48 "	Charpentier	Leissarunia
171.	Igoa (B ^e)	43 "	id.	Bachtaemia	213.	Louery (Francis)	30 "	Documet.	Belcaemia
					214.	Marticoana (Léon)	37 "	Journalier	Belarriban
					215.	Maistorena (Jean)	24 "	Documet.	Eyspera

216.	Abartierena (Leon)	32 ans.	Journaliste...	Belarantchikob.	256.	Parachou (Pierre)	58 ans.	Cultivateur.	Barnatchia J.
217.	Maisterrena (J.P.)	26 "	Maunier	Hypera.	257.	" (Louis)	24 "	"	"
218.	" (Noel)	25 "	Automobiliste	"	258.	Passajou (J. Pierre)	51 "	Journalier	Chachamira
219.	" (Martin)	53 "	Maunier	"	259.	Pelen (Baptiste)	55 "	Retraite	Etchechiteya
220.	" (Pierre)	22 "	"	"	260.	" (Bernard)	63 "	Cultivateur	Legura
221.	Mehaza (Jean)	52 "	Cultivateur	Peleeria.	261.	" (Joseph)	28 "	"	"
222.	Mendilaharsu (Pierre)	63 "	"	Flanotenia.	262.	" (Jean)	23 "	"	"
223.	Mendibill (Paul)	29 "	"	Orillakienia.	263.	Peszeret (Albert)	41 "	Brig. des Douan.	Orillakienia.
224.	Mendy (Pierre)	77 "	"	Matchimbord.	264.	Pochelau (Francois)	48 "	Cultivateur	Hachelaya.
225.	" (id.)	25 "	"	"	265.	Pouchou (Alphonse)	30 "	Douanier	Bingueria.
226.	" (Jules)	23 "	"	"	266.	Pere (Etienne)	72 "	Retraite	Bureau.
227.	Bihura (Raymond)	64 "	"	Macabal.	267.	Picard (Gustave)	42 "	Percepteur	Haristoya.
228.	" (Michel)	56 "	"	"	268.	Perutchena (Paul)	49 "	Journalier	Dalhamia.
229.	Moletis (Jean)	56 "	"	Beherechikob.	269.	Ourteau (Louis)	34 "	Forgeron	"
230.	" (J.P.)	27 "	"	"	270.	Pietrini (Lavier)	61 "	Retraite	Betricuenia.
231.	" (Martin)	24 "	"	"	271.	Puyau (Jean)	49 "	Hôtelier	Panaenia.
232.	Manditeguy (J.P.)	56 "	"	Aguernia.	272.	Puyau (Jean)	24 "	"	"
233.	" (Martin-Lon)	22 "	"	"	273.	Puiz (Sidore)	44 "	Journalier	Coemploa.
234.	" (J.P.-Dominique)	26 "	"	"	274.	Puiz (Jean)	64 "	Cultivateur	Orillakienia.
235.	" (Léon-Jean)	55 "	"	Borthaiborda.	275.	Lorodribehere (Sebastien)	28 "	Coureur	Ustegabea.
236.	" (Bernard)	23 "	"	"	276.	Soubelat (Pierre)	55 "	Cultivateur	Garanva.
237.	Navailles (Henri)	39 "	Ingénieur	Erbiatde.	277.	" (Camille)	44 "	Retraite	Haristoya.
238.	Nereu (Jean)	64 "	Retraite	Florontzenia.	278.	Susbielle (J.P.)	40 "	Douanier	Marinaria.
239.	Noblia (Jean)	51 "	Cultivateur	Leguracoborda.	279.	St-Martin (Jean)	54 "	Cultivateur	Piscaya.
240.	Nogues (D.J.)	61 "	Notaire	Lendibaenia.	280.	Saffores (Pierre)	61 "	Curé-Dogin	Jaurequia.
241.	Mendiburu (Jean)	58 "	Cultivateur	Chamarina.	281.	Lallaberry (D.J.)	70 "	Journalier	Harabidea.
242.	Clabe (id.)	30 "	Sans prof.	Belcaenia.	282.	Lalaburu (Jean)	33 "	Négociant	Arrosa.
243.	Olhagaray (Jean)	38 "	Cultivateur	Itsumartia.	283.	Lartague (Antoine)	48 "	Maçon	Lartaguenia.
244.	" (J.P.)	39 "	"	"	284.	" (J.P.)	22 "	"	"
245.	" (J.P.)	35 "	"	"	285.	Lamora (Augustin)	48 "	Cultivateur	Arriumborda.
246.	" (Guillaume)	52 "	"	Acheverria.	286.	Legue (Bernard)	39 "	"	Basterchikob.
247.	" (id.)	51 "	"	Gastambusa.	287.	Cambourin (Jean)	42 "	Vicaire	Baratiantia.
248.	" (Salvat)	51 "	Charpentier	Picartia.	288.	Colado (Marcel)	51 "	Industriel	"
249.	Opoca (Gratier)	50 "	Cultivateur	Pouchegia.	289.	Coulet (Firmin)	62 "	Retraite	Phausa Letchua.
250.	Otinague (Martin)	78 "	"	Peleeria.	290.	Conculet (Bernard)	24 "	Cultivateur	Belascata.
251.	" (Pierre)	73 "	Journalier	Aphagaenia.	291.	" (Pierre)	64 "	"	Campagna.
252.	Oxaranga (Arnaud)	51 "	Cultivateur	Akhereta.	292.	Urtia (Felix)	55 "	"	Hoatia.
253.	" (Martin)	76 "	"	"	293.	Vigneau (Jean)	58 "	"	Escortaga.
254.	Parachou (id.)	60 "	"	Harustoya.	294.	Guilson (Pierre)	53 "	Charpentier	Aphazarania.
255.	" (J.P.)	27 "	Journalier	Possataria.	295.	" (Bernard)	25 "	Clere de notaire	"
					296.	Beauchamp (Alphonse)	46 "	Sans prof.	Elisea Oria.
					297.	Vivonsang (Pierre St. H.)	58 "	Mécanicien	Maritche Oria.
					298.	" (J.P.)	24 "	"	"
					299.	" (Louis)	27 "	Cordonnier	"

300.	Lagarumudi (J.)	55 ans.	Cultivateur	Galanborde
301.	id. (Pierre)	25 "	Chauffeur	id.
302.	id. (Martin)	56 "	Cultivateur	Olhachipito bada
303.	Père Anatole	35 "	Ménager	Haristanga
304.	Casamajor (Jean)	48 "	Cultivateur	Agoretta
305.	Lanchez (Joseph)	52 "	id.	Halsouena
306.	Rullière (Maurice)	22 "	id.	Gastantidea
307.	Tracabal (Dgn)	52 "	id.	Belagihandia
308.	Payette (Paul)	28 "	Sans profession	Pihanburua
309.	Mogis (Léon)	30 "	Journalier	Heraltia
310.	Ugharte (François)	22 "	Charpentier	Ursulategia
311.	Bruat (Albert)	22 "	Cultivateur	Harriaga

DÉPARTEMENT
DES
BASSES-PYRÉNÉES
ARRONDISSEMENT
DE
BAYONNE
*

RÉPUBLIQUE FRANÇAISE

MAIRIE D'ESPELETTE

Noms des communes d'Espélette et de leurs propriétaires

- Paisa-tekua - Doyharcabal J^{me}
- Cathalintonia - Etchebarne Etienne
- Etchebeuya - Katty Baptiste
- Arbeneteke - Halsouet J. B^{te}
- Etchebandia - Katty Jean
- Chouteya - Ipanaguine P. Secundo
- Chouteya - id
- Lissaraga - Olhagaray Dominique
- Lissaraga - Etchemondy Paul
- Etcharria - Larrouche Marie-Jeanne
- Galaena - Xuriest Ambroise
- Bordabandia - Harribarne Gaëtan
- Bordachipia - Larre Victor et Anna
- Lantogeneberria - Dubalot J. B^{te}
- Lantogotenia - Afundia Felix
- Olhakarria - Griezot Guillaume
- Domingoena - Palassie Xavier
- Dolbaria - Afaisturama Martin
- Andressenia - Eolito Marcel
- Andressenia - Dargies René
- Lissarania-Boulouena - Lissarague Pascal

MORISE FRIÈRES & C^o - Bayonne

Lebetaria - *Doybarcabal Pierre*
Opuntia - *Trabi-alle - V^m Griciet*
Chou-cfiaita - *Graivonia - Ekhegaray J. B^{te}*
Chouva - *Barnetche Jean.*
Peutebonia - *Saxanay J. B^{te}*
Copomba - *Ikhuvalde J. B^{te}*
Copomba - *Jorge Lysien*
Urossa - *Cezat Guillaume*
Urossa-Laugania - *Ikhuvalde S^t Martin*
Bergara - *Lane J. B^{te}*
Uatchiw - *Pujan Jean*
Sabessonia - *Farostiguy Jeanne*
Biscaya - *S^t Martin Jean*
Biscay-berria - *Janiguy Josephine & Marie*
Perunia - *is*
Peruene-berria - *Tuthamouze Pierre*
Larreenia - *Falty Dominique*
Katchaenia - *Galan Louis*
Escola-atchea - *Commune*
Umbialde - *Sartupe Antoine*
Pelenia - *Uleuyet Michel*
Umkorenia - *is*
Bethaya - *Sautero Marie & Catherine*
Ubeniwaga - *Garavolhe Pierre*
Ufainenia - *Lione Martin*
Bidartia - *V^m Galvout*
Bethwenia - *Bébran Martin*
Joumenwenia - *Labat Veronique*
Uremuntchenia - *Falty veuve, nie Hardy*
Dukhaenia - *Gisty Bertrand*

DÉPARTEMENT
 DES
 BASSES-PYRÉNÉES
 —
 ARRONDISSEMENT
 DE
 BAYONNE
 *

RÉPUBLIQUE FRANÇAISE

MAIRIE D'ESPELETTE

Indartia - *Doybarcabal Pierre*
Barateiantia - *Collet Marcel*
Aguevria - *Tigoin Jean*
Ekhechutya - *Ekhegaray Michel*
Floungenia - *Uchagay Pierre*
Chachenia - *V^m Tallaberry*
Tallabania - *Barnetche Jean*
Uatchiesonia - *Carriat J. B^{te}*
Umbicarenia - *Berho Pierre*
Ufiquelounia - *is*
Luekhamia - *is*
Ureustenia - *Coste Libe - Tigoin Jean*
Blancartellipia - *Falty J. B^{te}*
Blancartia - *Ullive Lucien*
Amigotenaria - *Ulabé Michel*
Garatania - *Garat Jérôme (V^m)*
Uiderarenia - *Carriat Adrien*
Flanthea - *is*
Domitchebenaria - *Blancain B^{te}*
Urgailaina - *Garat Jérôme (V^m)*
Ekheberria - *Ekhegaray Gabriel J. B^{te}*
Urdoubenia - *Falty Jean*
Barbaronia - *Lione François*

PICHÉ FRÈRES & C^o - BAYONNE

Fossatenia - Carriat Athan
 Afandobachania - Urkia Felix
 Janegua - Chateau Communal
 Fuenis - etcha - Urog Marie
 Belcaania - Dione Francois
 Caribouma - Saffous Pime
 Caribouma - Thervant (V^m)
 Uraltia - Uhagang Catherine, veuve Halty
 Jaulinea - Apetche J. B^{te}
 Espina - sakarra - Uhagang Pime
 Urhegia - Gali Hippolyte
 Faistoya - Etcherry Gaston
 Tensichea - Etchart
 Chola - Mary Helene
 Chola - Bordenave
 Chola - Denis Pime (V^m)
 Cholabertia - in
 Urberoa - Larroche Pime Leon
 Sallabertia - in
 Chachaenia - Palorie Jovin
 Apenteinia - Duban Pime
 Caserna - berria - Halty Martin (V^m)
 Lanigonia - in
 Chailberia - Dormendail Gaston
 Apantintonia - Saupff Francois
 Apotchaenia - Espouba Jean
 Etchebowia - Berassa Catherine
 Comania - Espouba Jean
 Anwelteneberia - V^m Cabanne
 Afantlangenia - Domingrona Cabl

DÉPARTEMENT
 DES
 BASSES-PYRÉNÉES
 —
 ARRONDISSEMENT
 DE
 BAYONNE
 *

RÉPUBLIQUE FRANÇAISE

MAIRIE D'ESPELETTE

Anania - Pime Daquere
 Apocania - Halty Baptiste
 Uttegabea - Larrouc Martin
 Etcheberuitoa - Beretubia Nicolas
 Clissalbe - sakarra - Dausset Elisabeth
 Bakaenea - Lafeyrade Marie
 Clissalbe - Goyette J. B^{te}
 Sorhoburya - Galon Louis
 Cuesvenia - Lemeu Marguerite
 Agoneta Sakarra - Casengon
 Agoneta Berria - in
 Patchaloe - Thanebord Arnaud
 Ghamburya - S^{te} Martin Jean
 Laralbea - Dierre Henri
 Faistoya - Higoyen J. B^{te}
 Chametonia - Halty Dominique
 Bontachakania - Halty J. B^{te}
 Caminoa - Carriat J. B^{te} (V^m)
 Doria - Dione Francois
 Apertegua - Dione Francois
 Gastambika - Uhagang Guillaume
 Alquerena - Dormendail Jean
 Attalaya - Clissalbe Jeanne, à Hassem

BIBLIOTHÈQUE DE LA MAIRIE

Bergarauborda - Amandieu Pierre - à Akasson
 Landichinea - Etzigia Pierre - à Lare
 Apatimbouba - Lambert - à Bivarroy
 Chotariembouba - Etcheberry Bernard
 Larrebouya - Etcheberry
 Barnetehia - Parachou
 Aguerria - M^{re} Halseuch
 Lussania - Larrouba Cathrine
 Lugastia - Bergara J. Pierre
 Eijitonia - Perry Marie
 Laverria - Lecuberry François - en Espagne
 Pugnalerria - Durigoy M^{re}
 Arochlerria - Jhibarne Pierre
 Dolhancubouba - Jaso Jose
 Bilgaine - Galte Armand

DÉPARTEMENT
 DES
 BASSES-PYRÉNÉES
 —
 ARRONDISSEMENT
 DE
 BAYONNE

RÉPUBLIQUE FRANÇAISE

MAIRIE D'ESPELETTE



Quartier Basseboue

Biscain-uyba - Jansuy Jean
 Espoubaubouba - Acheritobebine
 Uroutoa - Ebaudie
 Euzpira - Etzig Pierre
 Errea - Iturria Sidone
 Harbouya - Itbarague Pierre
 Etcheverria - Uchagary Guillaume
 Barnaterria - Etzig Pierre
 Franchouya - Itinat J. B^{te}
 Escorgia - Itbarague Laurent
 Auculija - Itbarague Jean
 Uremboa - M^{re} Goyette
 Berinboa - Castillon Dominique
 Aloueria - Uchegary Jean
 Legura - M^{re} Barreche
 Apentoya - Jansuy Pierre
 Uthgarontza - Eyzabalde J. B^{te}
 Estinuya -
 Curutecha - Jhibarne Jose Marie
 Uche de Basseboue - Iturria
 Euzpira de Basseboue -
 Uchagarya - Vignean Cathrine
 Peruchya - M^{re} Goyette

Massouboia - Naboul J. B.^{te}
 Massoubockenia - Barnette Pierre
 Murratia - V^{te} Uthogary Pierre
 Belascaitchebernia - M^{lle} Marie Lapuzad
 Belascaita - in
 Hanania - Trostetue Jean
 Hargu gania - Har Pierre
 Hargu beberia - Dioné Michel
 Apuresomboda - Noblia Jean
 Segurawboda - in
 Cixitomboda - Doyoncabat B.^{te}
 Faltia - Urvia Felix
 Harbeleya - Pochele François
 Belcaitlipia - M^{lle} Estienne Jean
 Belcaitombia - P^{re} Etienne, à Biscan
 Lavoya - Etcheberry Martin
 Eremuntomboda - Guillem François, à Aintou
 Apebia - M^{lle} Anita Felix
 Behnewittha - Etcheberry Martin
 Bastuetchea - Cordeba Samuel
 Arustawboda - V^{te} Uthogary Pierre
 Bastuetcheboda - Segure Bernard
 Haritchebernia - Galamona
 Uthogarya - Gaillard Pierre
 Culuntaya - V^{te} Uthogary Pierre
 Cilloquonia - Ruiz Jean
 Harmiaga - Barnatey
 Uthachipiwboda - Juganamy Martin
 Amumboda - Jansia Augustin
 Behiwboda - Naboul J. B.^{te}

DÉPARTEMENT
 DES
 BASSES-PYRÉNÉES
 —
 ARRONDISSEMENT
 DE
 BAYONNE
 *

RÉPUBLIQUE FRANÇAISE
 —
 MAIRIE D'ESPELETTE

Chamaina - Barnette Jean
 Behiwboda - Larond Marie
 Apirelomboda - Jucit Guillaume
 Harmiaga - Rogier Dominique
 Santgotomboda - in
 Bahtaemia - Figoa Baptiste
 Ubonia - Larthigoyen Marie
 Uhalit Bernard - in
 Perutcheboda - V^{te} Uthogary Pierre
 Larrotya - Joyonette Jean
 Harassania - Camins Pierre & Martin
 Cixitomboda - Inaugant B.^{te} (V^{te})
 Akemba - Casarango Anand
 Pelenia - Espouza Jean
 Cathalinanes - Galan Louis
 Galamboda - in
 Galamboda-aita - Galan Joseph
 Galamboda-barbaria - in
 Perukinea - Palasie
 Sapatambiya - in
 Apuramboda - Bugara Jean
 Uthai-gania - V^{te} Faltz - à Uthait
 Uthai-beberia - in - à Uthait

MOUCHE FRÈRES & C^{ie} - BAYONNE

- Tracabalexibemia* - V^m Hally - à Ustaritz
- Tracabala* - in
- Tracabal-artia* - Estégoyen d'aine
- Tracabal-tekua* - in
- Althanga* - V^m Elhagary Dominique
- Lapigaga* - Aranguez François
- Cybia-benia* - Indivise
- Abasiembouba* - Cebary (fruct saur)
- Campagna* - Boucoult Pierre
- Borya* - V^m Hally, à Ustaritz
- Apethea* - Estégoyen (fruct saur)
- apeta* - Habuel J. B^{te}
- Garanoa* - Boubelt Pierre
- Hirabenia* - Estégoyen J. B^{te} St Pierre
- Hiriartia* - Carnial - Hally J^{te}
- Garatia* - Estégoyen Hypolyte
- Bourremchalinea* - Aguerre Pierre
- Cybnalica* - V^m Elhagary Dominique
- Villa Jeanne* - d'aine de M. Vicard, puythor

4
 Espellette le 19 Juin 1928

