

Immigrazioarekiko ikuspegia. Herrietako esperientziak biltzeko egitasmoa. Euskara non dago?

AIERDI URRAZA, Xabier
BEGIRUNE Fundazioa

Abiapuntua

Jardunaldi hauetako gaia oso garrantzitsua da, zeharka euskararen egoera erakusten digulako eta euskaratzearen agenteak eta erantzukizun publikoaren eginbeharrak eta mugak arakutzen direlako. Immigrazioaz ari gara, baina bide batez gizarte osoak euskararekin duen harremanaren inguruko hausnarketa da.

Immigrazioa errealitate estrukturala dela aipatu da aurreko edizio batean, dagoneko EAEn 260.000 pertsonak etorkin-osakinen bat duelako (1. taula), zortitik batetik. Immigrazio hau:

1. Edo atzerrian jaio da, eta bertan kokatu ondoren, bertan zehaztu du erresidencia, eta inkesten arabera bertan geratzea du helburua. Hauetatik herena nazionalizatuta dago.
2. Edo bertan jaio da, immigratzaileen seme-alabak dira, guztiz gazteak, eta nazionalitate atzerritarra dute.

1. taula. Biztanleria banaketa EAEn nazionalitatearen eta jaioterriaren arabera, 2020, kopuru absolutuak eta erlatiboak

Biztanleriaren banaketa EAEn	Kopurua	%
Bertakoak eta espainiar nazionalitatea	1.961.091	88,3
Bertakoak, bertan jaiotak eta atzerritar nazionalitatea	17.689	0,8
Atzerrian jaiota, espainiar nazionalitatea eskuratu dutenak (nazionalizatuak)	79.161	3,6
Atzerrian jaiota, oraindik atzerritar izaten jarraitzen dutenak	162.563	7,3
<hr/>		
EAeko biztanleria	2.220.504	100
Espainiar nazionalitatea dutenak (bertakoak + nazionalizatuak)	2.040.252	91,9
Atzerritar nazionalitatea (atzerrian jaiotak eta bertan jaiotak)	180.252	8,1
Atzerrian nahiz bertan jaiota, atzerritar nazionalitatea dutenak = [2] + [3] + [4]	259.413	11,7

Immigrazioa, aniztasuna eta hizkuntzen eremua kudeatu egin behar da, euskararen zentraltasuna kontuan hartuta, baina posizio zentral hori mantentzeko dau den zailtasun ugarien kontzientziarekin. Edonola ere, immigrazioa seriooki hartzeko momentu atzeraezina da hau.

Immigrazioaren kudeaketan aurrean oro har bi bide daude: 1) gestio publiko liberala egitea (*laissez faire, laissez passer*) eta prozesuak berez garatu daitezela erabakitzea; edo 2) nolabaiteko gestio publiko sozialdemokrata hautatzea, prozesuak instituzionalki bideratuz. Besteak beste, euskarari eta immigrazioari dagozkien arloetan badirudi gestio liberala ez dela aproposena.

Liberaliki tratatzea bat-bateko neurriak (ez) hartuta, gizarte ondorioekin axolagabea izatea da: ikasleak ahal den moduan zentroka banatu, *white flying*¹ edo eskola segregazioa permititu gizarteak halaxe nahi duelako, immigrazioari ezarriak dau den bide estandarizatuak eskaini eta hauetara egokitzea behartu, eskola-porrota- ren gainean utzikieriaz jokatu, ibilbide akademiko neurtuak ez eskaini, etab.

¹ "Azal zuriek" edo bertakook immigrazio- kontzentrazioetatik alde egitea.

Modu sozialdemokratak —edo soilik erantzukizunaren etikan oinarritzeak— kontrakoa eskatzen du, eta neurri bideratzaile batzuk aurreikustea eta aplikatzea.

Aurrekoa laburtuta, immigrazioa bertan dago, aurrerantzean ere egon egingo da, eta instituzionalitate indartsu eta bideratua behar da gurea bezalako testuinguruetan erronka ezberdinak daudelako jokoan: etorkinen integrazio ziurtatua edo ahula, lan-mundutik datozen berri txarrak —enplegu ahul batekin ezin liteke gizarte indartsurik eraiki —, hezkuntzaren berraristokrazizazioa eta goranzko mugikortasunaren ahultzea, enpleguak eskainiko ez dituen errotzetan hezkuntzak ez laguntzea, eta kontu hauen guztien erdian euskararen zeharkakotasun itzela.

Beste bi edo hiru datu: azken urteotan EAera 20.000 pertsona inguru etortzen ari da urtero. Gainera, bertan jaiotzen direnak gehitu behar dira. Iaz, pandemiarik ezean, 25.000 pertsona inguru helduko zen. Adibidez, iazko urtarril eta otsailean 5.000 heldu ziren. Gero, dena gelditu zen. Horrelako kopuruen etorrerak argi erakusten du bertan dauden premiak asetzeko —zaintza eta erresidentzietan gertatukoa ikustea besterik ez dago— immigrazioak etortzen jarraituko duela.

Immigrazioaren errealitatea neurri handi batean autokudeatu egiten da: etorreak ez dira sekula kontrol bakoak izaten, beti bere premien arabera finkatzen ditu hartzaileak,² hala kopuruan nola jatorrien osieran. Beti, bertan bizi den norbaitek deitzen du etorri gura duen norbait, eta halaxe hasten da katea. Kudeaketa sozial horrek semaforo baten antza du eta seinaleak bidaltzen ditu. Berdea, etortzeko, lan-baldintza onak daudelako. Gorria, migrazio-fluxua gelditzeko, egoera ekonomikoak bermerik eskaintzen ez duelako. Anbar kolorekoa, egoera argi ez dagoenean eta arriskuak hartzen direnean baina neurtuak.

Gestio sozial horrek neurri batean ez luke halabeharrez eskatuko ekimen publiko-politikoak, eta hala izan da urte eta mendeetan. Migratzaileek euren toki sozialak bilatu dituzte eta euren sorterrikoekin batera ahal izan duten erako egunerokotasuna eraiki dute. Baina prozesu horren guztiaren bermea lan-mundutik zetorren segurtasunean zetzan. Gogor eginda etorkizuna irabazten da, seme-alabentzako baldintza egokiagoak sortzen dira eta hurrengo belaunaldiek pobrezia/eskasia intergenerazionala apurtuko dutenaren itxaropenarekin ekiten diote. Eta hala gertatu izan da, eta lortu ere bai, neurri handi batean. Horixe da euskaldunek emigratu dutenean egin dutena, eta hori bera da gurera etorritakoek egin dutena. Belaunaldi batek, pare batek edo hiruk lortu du horrela izatea.

² AEBn artzainak behar ziren eta halakoxe premia betetzera joan ziren guretik. Ez zituzten ingeniariak eskatu eta, eskatuta ere, gure lurraldean ez zeuden.

Egoera aldatu egin da zeharo. Ez ikusiarena egin gabe, Euskal Herriko aginteak adi egon beharko luke eta neurriko erantzuna eman. Bestela, euskal gizartea bera eta euskara izango dira galtzaileak. Bat, programak ondo egin ezean, porrota area-gotu egingo delako eta, bi, hizkuntza-lorpenik etorriko ez delako.

Errealitate soziolinguistikoa eta immigrazioa adinaren arabera

Kudeaketa honetan, errealitate soziolinguistikoa abiapuntu izanik, beharrezkoak dira hausnarketa ugari, froga gehiago eta hezkuntza-esperimentazioa.

Hezkuntza-hizkuntza (euskara) joko-zelai honetan datu bat eskaintzea guztiz beharrezkoa da: kasurik onenean hezkuntza sistematik EAEn ezarri den immigrazio guztiaren % 15 baino ez da pasatuko (2. taula). Zati handi bat, gainera, faseren batean bakarrik sartuko da, eta, oro har, bertakoentzat ezarriak dauden ibilbide estandarizatuak berrikuspen nabarmena behar dute immigrazioaren kasuan. Goazen datuetara:

2. taula. Atzerri biztanleria nazionalitatearen, jaioterriaren eta adinaren arabera, 2020. Kopuru absolutuak

	Bertan jaiok / Atzeritarrak	Atzerrian jaiok / Nazionalizatuak	Atzerrian jaiok / Atzeritarrak	Guztira
0-5	9.844	1.065	3.118	14.027
6-15	6.264	4.349	9.756	20.369
16-17	236	1.941	3.290	5.467
18-24	276	9.107	19.071	28.454
25-44	634	27.974	88.447	117.055
45-64	277	28.232	33.950	62.459
65-74	71	4.173	3.593	7.837
75...	87	2.320	1.338	3.745
	17.689	79.161	162.563	259.413

Derrigorrezko hezkuntzarekin gehienez 35.000 ikasle potentzialek izango dute harremana, 0-15 urte tartean daudenek, eta batxilergorako, beste 5.500 inguruk. Era berean, esan liteke, 18-24 urte tartean daudenen artean ere, zenbaitzuk dagoeneko unibertsitate edo lan-heziketako ikasketetan egon daitezkeela, baina esandakoaren haritik, goitik jota oro har immigratzaileen % 15ek harremana du hezkuntza sistemarekin, eta gutxiagok euskararekin. Eta gerta liteke euskararen eta immigrazioaren artean talka-egoera nabarmenak gertatzea, euskara ikaste-prozesuan traba gisa hautematen bada.

Nortzuk dute hezkuntza sistemarekin harreman arrunta? Soilik bertan jaio izan direnek, bertako gainerako ikasleen moduko ibilbide akademikoa egin dezaketenek. Ikus ditzagun immigrazioaren azpikolektibo honen zenbait ezaugarri (3. taula):

1. Derrigorrezko eskolatzeari buruz 16.344 ikasle potentzial leudeke, hau da, 18 urte baino gutxiago dutenak, eta kolektibo osoaren % 92,4 da.
2. Zehazki, adin egitura honako hau da:

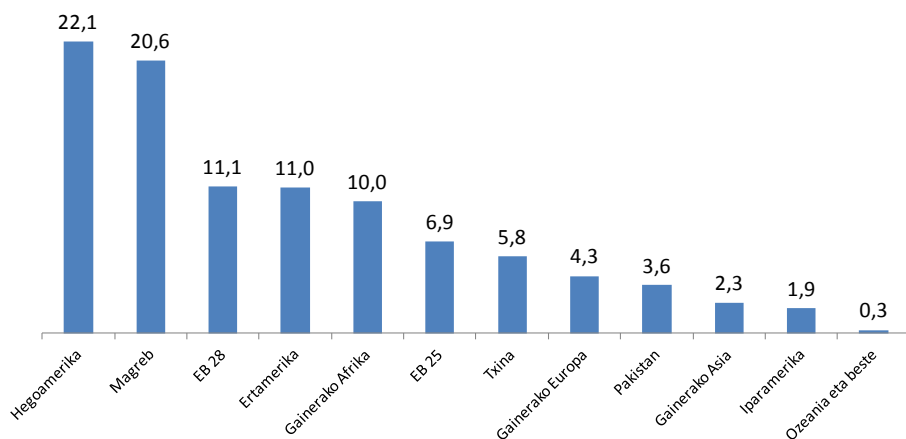
3. **taula.** Bertan jaio eta atzerritar direnak adinaren arabera, 2020. Kopuru absolutuak eta erlatiboak

Adina	Bertan jaioak / Atzerritarrak	%
0-5	9.844	55,7
6-15	6.264	35,4
16-17	236	1,3
0-17	16.344	92,4
18-24	276	1,6
25-44	634	3,6
45-64	277	1,6
65-74	71	0,4
75...	87	0,5
Guztira	17.689	100

- a. Jatorriei dagokienez, % 42 afrikarrak dira (magrebtarrak –% 28– eta Afrikako gainerako lurraldeetakoak –% 14–), errumaniarrak –% 17 –, asiarrak –% 13– eta amerikarrak –% 13–. Hau da, nazionalitatea eskuratzea oso zaila duten herrialdeetakoak, edo oraintsu heldu berri direnak Ameriketatik edo nazionalitatea behar ez duten errumaniar komunitarioak.
- b. Oro har, baliabide gutxien, zaurgarritasun gehien duten neska-mutikoak dira azpikolektibo honetan ditugun ikasle atzerritarrak.
- c. Horrek guztiak ez du aurretik ezer epaitu nahi, ibilbide akademikoek eskola-proiektu eta borondatek ere asko dute eta, baina kontuan hartzekoa da egoera hau, kapital sozial eta kultural gutxien duten jatorrietakoak direlako.

Edonola ere, 18 urtetik beherako ikasleria potentzial osoaren jatorriari erreparatzen badiogu, ondoko grafikoan aurkitu dezakegu distribuzioa. Hego Amerikakoek eta magrebtarrek pisu berdintsua dute, bakoitzak ikasleriaren % 20 duelarik, eta gero elkarren antzekoak diren beste hiru jatorri ditugu (EB 28 edo Errumania, Erdialdeko Amerika eta gainerako Afrika), bakoitzak % 10 inguruko ikasle kopuruaren ekarpenarekin, eta hortik aurrera ehunekoak txikituz doaz: EB 25, Txina, gainerako Europa, Pakistan, gainerako Asia eta Ipar Amerika. Guztien artean, 40.000 ikasle potentzial dakartzate.

1. **grafikoa.** Ikasle atzerritar potentzialak (0-17 urte tartekoak) nazionalitatearen arabera. Bertan eta atzerrian jaiোক, 2020. Kopuru erlatiboak



Esan den moduan, batzuek eskolarekin edo hezkuntza-sistemarekin intentsitate gutxiagoko harremana izango dute, batez ere familia berrelkartzeen ondorioz eskolaratu direnean, adinean gora etorrira. Epez kanpoko matrikulazioa oso ohikoa da, *gap akademikoa* ere bai, immigrazioaren denborak ez baitira denbora administratiboak.

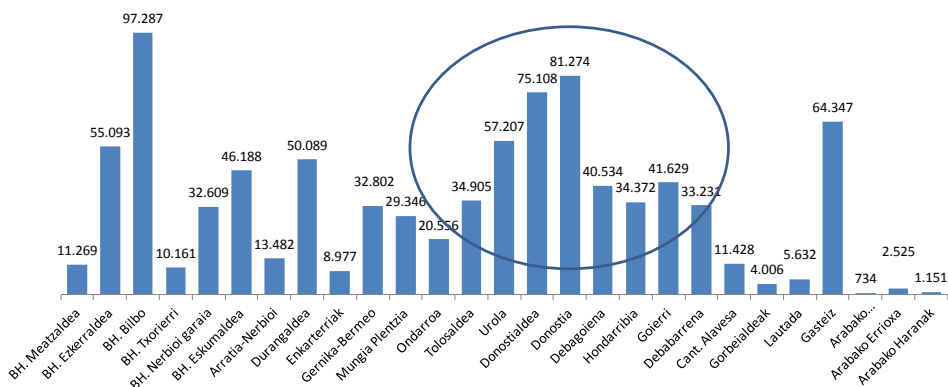
Euskaratzeko tresnarik egokiena eskola da, baina ikusi dugun moduan materialki oso mugatua da, etorkin-kopuru eskas batera heltzen delako, eta, beraz, testuinguru soziolinguistikora jo beharra dugu ea zelako laguntza eskaintzen duen ikus-teko. Horretarako, euskaldunak eskualdeka zelan banatzen diren ikusiko dugu (2. grafikoa).

Grafiko horrek erakusten du euskaldun kopururik handiena Bilbon kokatzen dela (97.300). Gero, Donostia (81.300) eta Gasteiz (64.300) datoz. Donostiak inguruan beste 75.100 hiztuneko udalerririk ditu —Donostialdea—. Bilbok inguru-

tik hitzunen laguntza gutxiago jasotzen du, eta gainera hauek sakabanatua daude. Gasteizek, uharte baten gisara, ez du inguruko hizkuntza-ekarpenik. Bilbori hitzuen kopuruan inguruak lagundu diezaioke; eta Donostiak gizarte-dentsitatea gaineratzen dio.

Euskararentzat, beraz, Gipuzkoak ekosistema lagungarria eskaintzen du, eta orobat euskarak eta immigrazioaren errealitate eta egunerokotasunak elkar aurkitzeko parada. Gainera, topaketa horren aukera euskararen presentzia sozialak ematen du, ez horrenbeste immigrazioarenak. "Desberdintasun indizea" delakoaren arabera, eskualdeka, immigrazioa euskara baino modu homogeenagoan bananduta dago. Euskarak lurraldeka gorabehera nabarmenak dituen bitartean, immigrazioak % 11 eta % 15 tarteko pisu erlatiboa du ia lurralde osoan. Gainera, euskaldunen presentziak gain, ia-euskaldunena ere ekosistema honetan geruza lagungarria izan liteke.

2. **grafikoa.** Euskaldunen banaketa eskualdeka. Bi urtetik gorakoak. 2016, kopuru absolutuak

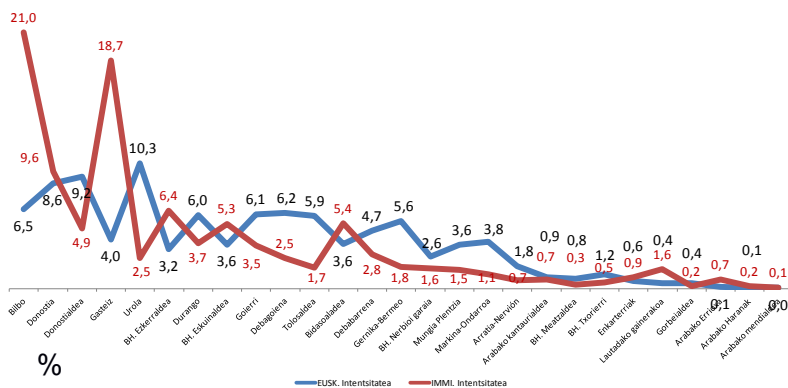


4. taula. Immigrazioaren (2020) eta euskaldunen (2016) eskualdekako banaketa eta ondoriozko intentsitate-indizeak. Kopuru erlatiboak

	Euskaldunak		Immigrazioa		Euskaldunak		Immigrazioa	
	%	Kokapena	%	Kokapena	Dentsitatea		Dentsitatea	
Bilbo	29,0	10,9	12,8	18,7	315	6,5	239	21,0
Donostia	46,0	9,1	11,8	9,3	417	8,6	110	9,6
Donostialdea	53,2	8,4	9,7	5,8	446	9,2	56	4,9
Gasteiz	27,3	7,2	14,4	14,8	196	4,0	213	18,7
Urola	78,0	6,4	9,4	3,0	498	10,3	28	2,5
BH. Ezkerraldea	25,6	6,1	8,9	8,2	157	3,2	73	6,4
Durango	52,2	5,6	10,0	4,2	292	6,0	42	3,7
BH. Eskualdea	33,9	5,2	10,1	6,0	175	3,6	61	5,3
Goierri	63,4	4,6	11,9	3,4	295	6,1	40	3,5
Debagoiena	66,3	4,5	8,9	3,2	300	6,2	28	2,5
Tolosaldea	73,8	3,9	9,8	2,0	288	5,9	20	1,7
Bidasoaldea	45,8	3,8	13,6	4,5	176	3,6	61	5,4
Debarrena	61,8	3,7	11,7	2,7	229	4,7	32	2,8
Gernika-Bermeo	73,6	3,7	10,2	2,0	269	5,6	20	1,8
BH. Nerbioi garaia	35,2	3,6	6,9	2,7	128	2,6	19	1,6
Mungia Pentzia	53,2	3,3	8,4	2,1	174	3,6	18	1,5
Markina-Ondarroa	80,8	2,3	10,7	1,2	185	3,8	13	1,1
Arratia-Nervión	58,4	1,5	8,7	0,9	88	1,8	8	0,7
Arabako kantaurialdea	34,0	1,3	7,6	1,1	43	0,9	8	0,7
BH. Meatzaldea	29,7	1,3	4,5	0,7	37	0,8	3	0,3
BH. Txorierrri	49,8	1,1	7,9	0,7	57	1,2	6	0,5
Enkarterriak	28,7	1,0	8,7	1,2	29	0,6	10	0,9
Lautadako gainerakoa	33,6	0,6	14,0	1,3	21	0,4	18	1,6
Gorbeialdea	46,6	0,4	7,6	0,3	21	0,4	2	0,2
Arabako Errioxa	22,6	0,3	13,5	0,6	6	0,1	8	0,7
Arabako Haranak	19,8	0,1	9,9	0,2	3	0,1	2	0,2
Arabako mendialdea	25,1	0,1	7,6	0,1	2	0,0	1	0,1
CAE	42,2	100	11,8	100	4.847	100	1.140	100

Euskaldunen eta immigrazioaren dentsitate-indizea kalkulatu dugu, eskualde bakoitzeko kokapena eta ehunekoa biderkatuz eta 100 oinarrira laburtuz, eta hau da lortu dugun grafikoa euskararen eta immigrazioaren dentsitateak non kokatzen diren hobeto ikusteko eta hizkuntza-kontaktu aukera zein izan litekeen arakatzeko (4. taula).

3. **grafikoa.** Immigrazioaren eta euskaldunen eskualdeko banaketa eta bakoitzaren intentsitate-indizea



Euskararen ikuspegitik intentsitaterik handiena Urola eskualdearena da. Immigrazioarenetik, Bilbo eta Gasteizena. Grafikoa (3. grafikoa) erakusten duen moduan, euskararen edo immigrazioaren presentzia nabarmena dagoenean, batarrenak ez du lortzen bestearnak modu bertsuan laguntzea. Kontaktuaren probabilitatea azken finean euskararen presentziaren mende dago. Euskarak presentzia apala badu, orduan ez da hizkuntz-kontakturik gertatuko. Kontaktuak ez ditu aparteko egoerak eskatzen, egunerokoak edo errutinan oinarritutakoak baino.

Kontaktu sozialen faltan, instituzioek indartsu sartu behar dute. Hezkuntza sistemak, ikusi dugun moduan, eragin mugatua du. Sistema honek bertako biztanlerian eragin nabarmenena izan ez badu azken 40 urteetan, immigrazio atzeritarraren kasuan antzeko indarra izango du.³ Agian pixka bat anibalentea izango da: alde batetik, eragin handiagoa egun D eredu nahiko unibertsalizatua dagoelako, baina, bestetik, txikiagoa, ikasle batzuek ez baitute ibilbide guztia sisteman egingo.

Eskolak ezinezkoa badu, eta testuinguruak lagundu ezean, instituzio politikoek dute, eta batez ere udalek, zeresan handia, baina hemen ere ahulezia nabarmenak sumatuko ditugu. Alde batetik, oso gutxi dira immigrazio teknikariak dituzten

³ Edonola ere, esan beharra dago, intentsitate ezberdinekin, azken 30 urteotako ikasle ia gehienek euskararekin nolabaiteko harremana izan dutela.

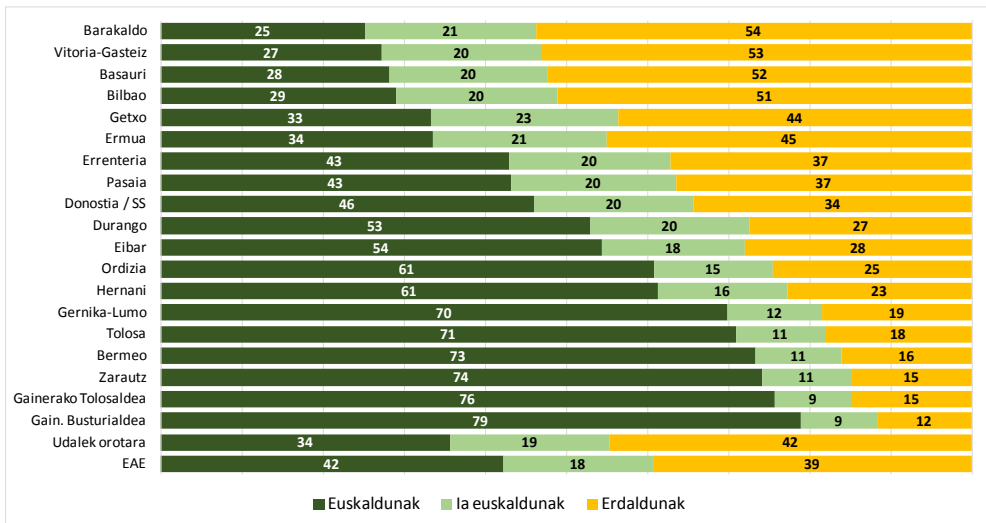
udalak, nahiz eta udal askotan beste arlo batzuetako teknikariek —euskara arlokoek, gizarte-zerbitzukoek edo kulturakoek...— lan ikaragarria egin duten arlo honetan.

Bestalde, ideologikoki, aukera inplizito baten aurrean aurkitu izan dira askotan immigrazio kudeatzaileak, lehentasuna zeri eman behar zioten jakin gabe, immigratzaileen egoera estruktural baztertuari ala horiek bertan kulturalki murgilarazteari. Ez dira errazak dilema hauek, eta, gainera, hizkuntza-lehentasunen aurrean zein hobetsi, euskara ala gaztelania? Zenbait udaletan egin izan diren hizkuntza-bikoteetan arazo hori oso nabarmena izan da. Askotan, lehentasuna, komunikazioaren printzipioaren izenean, gaztelaniak hartu du.

Udal teknikaria duten herrien egitura linguistikora jauzi bat eginez gero, datu hauek ditugu: euskaldunak % 34 dira, ia euskaldunak % 19, eta erdaldunak % 42. EAEko batezbestekoa baino txikiagoa oro har. Grafikoan (4. grafikoa) agertzen diren guztiek ez dute teknika-iririk, batzuetan eskualdekoak direlako eta, horregatik, Busturialdeaz gain, Bermeo edo Gernika-Lumo aipatzen ditugu. Horrez gain, teknikarien figura ere oso modu ezberdinetan erregulatua dago, eta batzuetan udal teknikari bat da edo eskualde batekoa da. Teknikarien kostuen kasuan % 70 Eusko Jaurlaritzak ordaintzen du eta % 30 udalak (TEC Laguntzak). Horrez gain, erakunde eta udaletarako dirulaguntza lerro berezia dago (LOC Laguntzak).

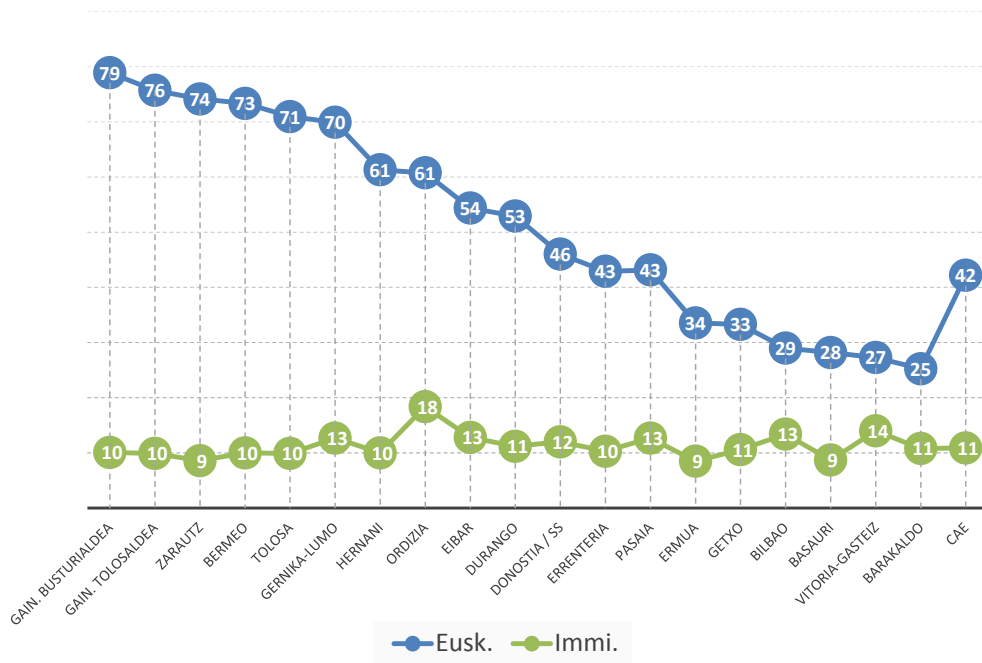
Udalerrri edo eskualde horien artean, Gipuzkoan, Erreterria, Pasaia, Donostia, Eibar, Hernani eta Zarautz daude. Horrez gain, Ordizia eta Tolosaldea beste modalitate batean ari dira garatzen. Bizkaian, Barakaldo, Getxo, Bilbo eta Ermua daude. Horrez gain, Basauri eta Busturialdeko Partzuergoa dauzkagu.

4. **grafikoa.** Immigrazio udal-teknikaria duten udalerrri edo/eta partzuergo-
en euskara ezagutzaren egitura, 2016. Kopuru erlatiboak



Trakzioaren norabidea baldintzatzeko gaitasuna ezagutze aldera, udal hauetako euskararen eta immigrazioaren ezaugarri soziologikoen arabera hiru egoera ditugu (5. grafikoa). Euskara oso presente dagoenekoetan (% 60 baino gehiago) immigrazioa erakarri egingo du, praktikan arnagune itxurako udalerrri edo eskualdeetan gaudelako. Beste toki batzuetan, euskara % 40-60 ezagutzen dutenekoetan, trakzioa aldebikoa izan liteke. Durango izan ezik, gainerakoak Gipuzkoan dauden udalerrriak dira. Eta euskararen ezagutza mugatua denean, immigrazioak euskara irentsi dezake. Kasu honetan, Gasteiz izan ezik, gainerakoak Bizkaiian daude, eta aurrez Espainiako immigrazioa jaso zuten udalerrri oso esanguratsuak edo esanguratsuenetarikoak dira.

5. **grafikoa.** Teknikaridun udal eta partzuergoetako euskaldunak (2016) eta leku horietako immigrazio-tasak (2020), eta balizko trakzio gaitasuna. Ko-puru erlatiboak.



Udal eta partzuergoetara jaitsez, egin izan diren praktikan bi mutur ditugu. Alde batetik, euskarari atentzio handia eskaini diotenak, beraien harrera-protokoloetan euskara erdigunean jarri izan dutenak eta batez ere arnasmune itxura hartzen duten eremuetan kokatuta daudenak. Eremu horietan euskararen presentzia sozialak eta dentsitateak arreta berezia inposatu egiten duela esan liteke, Durkheim edo Bourdieuren soziologia oinarriak jarraituz. Gizartean hedatua eta askotan hautemanezina den dentsitate sozialak agindu egiten du euskara erdigunean jartzea. Emaitzak ez dira nahi edo xedeen araberakoak izan, baina ez dira gehiegi urrundu ere.

Beste muturrean, euskara zenbait ekimen sakabanatutara mugatzen dutenak, kasurik onenean. Hor kasuistika ugaria da: zenbait udaletan ez da euskararen aldeko hauturik egin, beste zenbaitetan euskara zerbitzuak arduratu dira haietaz, beste zenbaitetan gizarte-zerbitzuetako eta euskara- eta immigrazio-teknikarien artean ez da zeharkakotasunik eraiki, bai beste batzuetan, etab.

Badago tartean hirugarren jarrera bat: teknikari jakin batzuen jarduna haien arduen gaineratik egon denena. Kasu hori oso interesgarria da, baina zoritxarrez ez du eredurik sortu edo pertsona horien baldintzapekoa da. Teknikaria desagertuz gero, adio ereduari ere.

Azken adibide hau nahikoa da egoera orokorraren ahuleziaren tamaina ikusteko. Hala ere, asko dira garatutako ekimenak, gehienak nahiko ondo hausnartuak, baina, oro har, bi arazo dituzte: 1) egitura instituzional sendo baten faltan garatu dira, eta 2) ekimenen iraupena. Jakina, ekimen hauek guztiak eskolaren lagungarriak dira edo osagarriak, eta immigrazio guztiari zuzenduak. Besteak beste, honako hauek aipatuko ditugu:

- ✓ "Ongi etorri eskolara" programan harrera-plana (udal edo eskolako), hizkuntz-errefortzua, kulturarteko guneen sorrera eta beste eragile sozial batzuk gehitzea lortzen da; besteak beste, ikasleriaren gurasoak. Honen ondorioz, familia-laguna programa ere sortzen da, boluntarioen bidez etorkinei ingurua ezagutarazteko (aukerak, zerbitzuak...) konfiantza eta laguntza-sareak eskainiz. Hainbat eskolatan ezarri da eta ia 60 erakundek parte hartu dute.
- ✓ Migratzaile helduentzako euskara ikastaroak, AISA programaren aldaeren bidez.
- ✓ Lanbideetara egokitutako euskara ikastaroak.
- ✓ Helduen alfabetatze-zentroak.
- ✓ Hizkuntza bikoteak, hainbat izenekin.
- ✓ Euskara eta aisialdia uztartzen dituzten programa ugari: "Ongi etorri gazte!", "Harrera on!", "Kuadrillategi!", "APPaGazte!" Kulturarteko gune ugari sortu da, biztanleria osoari, emakumeei eta beste talde batzuei zuzenduak.

- ✓ Hamaika kulturarteko gune sortu da, biztanleria osoari, emakumeei eta beste talde batzuei zuzenduak.

Sintesi modura, programa gehienek xedeak sailkatuta, ezaugarri batzuk nabarmendu behar dira: ikasle etorri berrien euskara errefortzua, ikasle etorri berrientzako aisialdi ekimenak euskara indartzeko eta gizarte integrazioa sendotzeko, helduentzako euskara ikastaroak, helduentzako euskara modu informala goan ikasteko ekimenak, eta euskal eta atzerriar biztanleriaren hizkuntza- eta kultur-trukeak.

Ekimen gehienak euskararen oinarri sendoagoa izan duten udalerrietan garatu dira, baina baita euskara dentsitate eskasagoetan ere. Hau da, erakunde gehienetan ekimen-katalogoa oso antzekoa da, mimesi egoera batean oinarrituta, baina gero aukera linguistikoak eman zaizkie udalerrri batzuei, horiek beste udalerrri batzuek baino gehiago garatzeko. Udalek ez dute hezkuntza eremuan eskuduntzarik, beraz gizarte- eta kultura-erlarteak erabili dituzte programa osagarrien bidez hezkuntza formala osatzeko. Askotan, programa horien atzean Eusko Jaurlaritzaren edo beste maila instituzional politiko bateko bultzada eta mezenasgoa ere badute, zuzenean edo zeharka.

Ekimenen iturri-publiko atzerriko gazteria da, besteak beste, helduengana heltzea askoz zailago delako. Helduek euskarara helduko dira, soilik egoera linguistikoak agintzen duelako edo seme-alabak eskola-adinean dituztelako. Familia horien lehen helburua egoera sozioekonomikoa egonkortzea da, gero etortzen da hizkuntza-erlarteko kezka, helduengan behintzat. Gazte eta eskola-umeen artean, kokapen-eremuak edo udalerrriak baldintzatuko du hasierako euskararekiko harremana.

Immigratzaile helduen eta euskararen arteko harremanean faktore situazional oso zailak daude: 1) bizi diren testuinguruetan euskararen dentsitate eskasa izatea, 2) merkatu/enplegu eremuetan gaztelania euskara baino “ekonomikoagoa” izatea, 3) gaztelaniaren premia horrek euskararekiko kontaktua guztiz eragoztekoa, 4) prestakuntza eta kualifikazioa dakarten pertsonekin aurreko egoera sarriago aurkitzen denez, harremana okertzea euskara euren ibilbide profesionalerako traba gisa ikusten badute, eta 5) migrazio proiektua zehaztugabea izatea eta bertan geratzeko asmorik ez dutela esanez euskara baztertzea.

Egoera horrekin konparatuta, gazteenak errazagoa dirudi, baina honetan ere hainbat salbuespen eta ñabardura sartzea gomendagarria da, gazteak ere askotari-koak daudelako: ez da berdin EAEn jaiotzea edo familia berrelkartze baten ondorioz heltzea, *curriculum gap* handi batekin hezkuntz-sistemara sartzea, edo ibilbide segregatuak eta alde-biko zubi eskasekin biografia garatzea.

Zailtasunak zailtasun, gazteriaren eskolatzea unibertsala denez, egoera hauek konpontzeko eta interakzioa suspertu aldera gune interkulturalak sustatzen dituzten ekimenak jarri dituzte martxan udalek.

Azkenik, udal askotan "Harrera-planak" deituriko mekanismoak berpizten ari dira. Gehienetan, euskararen garrantzia aipatzen da, eta, bide batez, immigratzaileek dakartzaten hizkuntzen inguruko informazioa biltzen da, abegia erakutsi, eta euskara ikasteko dauden errekursoak aipatu eta katalogoa eskaintzen zaie. Ezar-penerako behar dituzten baliabideen inguruan dauden zerbitzuen informazioa, elkarte sozial eta kulturalen katalogoa eta eremu soziokulturalak artikulatzeko eredia ere eskaintzen da, eremu honen helburu garrantzizkoena kohesioa, kultu-rartekotasuna eta bizikidetzaren bermatzea baita.

Etorkizunari begira

Etorkizunari begira, badago abiapuntu bat eta zenbait erronka hainbat planotan: hezkuntzan, instituzioetan eta gizartean.

1. Immigrazioa egitate estrukturala da, eta halaxe jarraituko du. Haren aurrean badaude zenbait trataera alternatibo:
 - a. **Ezarpenera berez gestionatuko dela uste izatea.** Enplegu eremua emankorra bada, hala gertatuko da, eta agian ez da beharrezkoa izango esku-hartze instituzional eta politikoa. Enplegua sortu, immigratzaileak instalatu, seme-alabak ikasten hasiko dira eta goranzko mugikortasunak egingo du gainerakoa. Hau izan da nazioarteko eredu arrunta.

- b. **Instituzionalki ere gestionatu litekeela uste izatea.** Aurrekoaz gain, instituzioen aldetik neurriak jarri beharko lirateke prozesu horren efektu negatiboak aldatze aldera, eta egoera zuzentzeko.
 - c. **Zer-nolako partaidetza instituzionala?** Tokian tokikoa ala amankomuna? Badirudi amankomuna izatea gomendagarriagoa dela, eta ahal den lerratuena helburu bateratu batzuen inguruan. Kasu horretan, gobernuak, aldundiek eta udalek helburu zehaztuak behar dituzte, eta bakoitzak bere eremuan lankidetzan parte hartu behar du.
2. Hezkuntzari dagokionez badirudi bi kontu bereiz daitezkeela: hezkuntza eta prestakuntza bera, eta euskararen zeregina arlo honetan. Estatuaren herrialdea bagina, hainbat galdera egitea ez zen beharrezkoa izango, baina ez garenez, planteatu egin beharko dira. Beraz, prestakuntzari dagokionez eta tartean euskara eta immigratzaileak daudelarik, panorama zaildu egiten da:
- a. Immigratzaileak eta oro har sektore subalterno guztiak segregazio prozesuen logikapean utz litezke, eta onartu gizarte berean dauden dinamikek bueltatuko dizkiguten emaitzak. Ikuspegi liberala azken muturreraino eraman. Egun hezkuntzaren inguruan egiten ari diren ikerketetan bi ondorio nabarmentzen dira: gizarteak albo batera utzi du meritokrazia, berraristokratizazioari bati eutsi dio eta belaunaldien artean pobretzea transmititzen ari da, eta joera hori handituz doa.
 - b. Eskola-kontzentrazioa egitate nahiko saihetsezina da, baina segregazioa ez. Kontzentrazioak gutxienez bi determinante ditu: 1) kokapenaren arabera osoa dago eskoletan, eta 2) kontzentra-

zio hori areagotu egiten da "zuriek hegaz egiten" badute immigratzaileekin gela barruan ez kointziditzeko.

- c. Segregazioari aurre egiteko modu eraginkorrak bilatu behar dira, are gehiago gurea bezalako errealitate batean. Alde batetik, gizarteak ez du zertan lagundu, arrazoi ezberdinak direla medio joera kontzentratzaile eta segregatzailea baitu. Hezkuntzaren bidez, bere baliabideen arabera, familiak seme-alaben etorkizuna erabakitzen ari dira, haien bidaide nortzuk aukeratu gura dituen erabakiz. Planifikazio horretan agian ez da etorkinen presentzia nahi.
 - d. Beraz, instituzioek eskola kontzentrazioetan hezkuntz-proiektu sendoak garatuz erantzun behar dute. Ezin dute utzi zentro batzuetan, baztertuak izateaz gainera, euskarak ere porrot egin dezan, ezta euskara porrotaren kausa izatea ere. Azken ikerketek D ereduaren ahultzea erakutsi dute, eta euskararentzat ere ez litzateke egokia izango zentro arrakastatsuak euskara sustatzen dutenak soilik izatea, eta alderantziz. Egoera horrek euskara etsai bilakatuko luke.
 - e. Beraz, hezkuntzan, ikerkuntza asko eta ibilbide ezberdinak ezarri behar dira premia ezberdinei erantzuteko; agian, batzuetan, euskara ezinbesteko izatea eskatu barik.
 - f. Hau guztia, ikasleria kopurua jaisten ari den momentu batean egin behar da, eta hezkuntza-sareen artean borroka ezkutu/nabariarekin.
3. Tokiko gune eta erakundeetatik, adostu behar den plangintza orokorra lagundu behar da. Ez da sistema perfekturik jarraitu ez amestu behar, bide on bat bilatu baino. Ahal den inklusiboena.

- a. Orain arte, lan ikaragarria egin da, eta eraginkortasuna, neurri batean, jarri diren ekimenekiko autonomia da, ekimenak baino testuinguruak agintzen du eta. Neurrien eraginkortasuna euskarak intentsitate soziala duen tokietan ernalduko da.
- b. Immigrazioak ez dizkio arazo berriak sortzen euskarari, zituenak intentsifikatu eta agian argiago ikus ditzagun laguntzen du. Neurririk hartu ezean, eta kopuruak hazi ahala, arazo berriak ere sor daitezke.
- c. Udaletan, gainerako eremu instituzionaletan bezalaxe, immigrazioak, haren integrazioak eta euskarak zehar-lerro bat osatu behar dute. Aspalditik dakigu euskara ez dela beharrezkoa gizarte integrazioarako, beraz, abiapuntu horretatik abiatuta, ahal den politika onenak ezarri behar dira.
- d. Askotan aipatzen da euskara kohesio hizkuntza dela, baina hori erretorika baino ez da. Euskarari errelatoa beste nonbaitetik bilatu beharko zaio.
- e. Egin den guztiaren sistematizatzeko egokia beharko genuke, adanismoan ez erortzeko eta egin izan diren ekimen onuragarriak berreskuratzeko. Etorkezunekoak ez dira martxan ipini diren-tatik gehiegi urrunduko. Dena ez dago asmatua, baina bai zati handia, eta aspaldiko ekimenei ondo letorkieke baldintza hobea-goekin eta tresneria instituzional sendoarekin laguntzea.

Hartzen den bidea hartzen dela, azken finean hauek dira baldintza ezinbestekoak: instituzioak, helburuak, gizarte partaidetza eta lankidetzeta, eta orotan lehena immigrazioaren egitate onartzea.